

ΑΡΧΗ 1ΗΣ ΣΕΛΙΔΑΣ

**ΠΑΝΕΛΛΑΔΙΚΕΣ ΕΞΕΤΑΣΕΙΣ
ΗΜΕΡΗΣΙΩΝ ΚΑΙ ΕΣΠΕΡΙΝΩΝ ΕΠΑΓΓΕΛΜΑΤΙΚΩΝ ΛΥΚΕΙΩΝ
(ΟΜΑΔΑ Α')**

**ΚΑΙ ΜΑΘΗΜΑΤΩΝ ΕΙΔΙΚΟΤΗΤΑΣ
ΕΠΑΓΓΕΛΜΑΤΙΚΩΝ ΛΥΚΕΙΩΝ (ΟΜΑΔΑ Β')**

ΤΕΤΑΡΤΗ 2 ΙΟΥΝΙΟΥ 2010

ΕΞΕΤΑΖΟΜΕΝΟ ΜΑΘΗΜΑ:

**ΣΥΓΧΡΟΝΕΣ ΓΕΩΡΓΙΚΕΣ ΕΠΙΧΕΙΡΗΣΕΙΣ
ΣΥΝΟΛΟ ΣΕΛΙΔΩΝ: ΔΥΟ (2)**

ΘΕΜΑ Α.

Α1. Να αναφέρετε, ονομαστικά, τις μορφές με τις οποίες εμφανίζεται η επιχειρηματική δραστηριότητα στον αγροτικό χώρο.

Μονάδες 9

Α2. Ποια είναι τα κοινωνικά προβλήματα της ελληνικής γεωργίας και ποια είναι τα αποτελέσματά τους;

Μονάδες 16

ΘΕΜΑ Β.

Β1. Τι μετράει η σταυροειδής ελαστικότητα της ζήτησης; Να γράψετε και το σχετικό τύπο.

Μονάδες 10

Β2. Ποιες μορφές αγοράς ονομάζονται «ατελείς αγορές» και γιατί;

Μονάδες 9

Β3. Πότε μια αγορά είναι ολιγοπωλιακή;

Μονάδες 6

ΘΕΜΑ Γ.

Γ1. Ποιος είναι ο στόχος των Διεπαγγελματικών Οργανώσεων (Δ.Ο.);

Μονάδες 6

Γ2. Να αναφέρετε, ονομαστικά, τα κεφαλαιουχικά αγαθά που περιλαμβάνονται στο ημιμόνιμο ή ημιπάγιο κεφάλαιο.

Μονάδες 15

ΤΕΛΟΣ 1ΗΣ ΑΠΟ 2 ΣΕΛΙΔΕΣ

ΑΡΧΗ 2ΗΣ ΣΕΛΙΔΑΣ

Γ3. Τι ορίζεται ως διευθυντική εργασία ή διεύθυνση (management) της επιχείρησης;

Μονάδες 4

ΘΕΜΑ Δ.

Δ1. Ποια στοιχεία περιλαμβάνονται στην ακαθάριστη πρόσοδο της γεωργικής επιχείρησης;

Μονάδες 18

Δ2. Γιατί το καθολικό είναι το σημαντικότερο χρησιμοποιούμενο λογιστικό βιβλίο;

Μονάδες 7

ΟΔΗΓΙΕΣ ΓΙΑ ΤΟΥΣ ΕΞΕΤΑΖΟΜΕΝΟΥΣ

1. Στο τετράδιο να γράψετε μόνον τα προκαταρκτικά (ημερομηνία, εξεταζόμενο μάθημα). **Να μην αντιγράψετε** τα θέματα στο τετράδιο.
2. Να γράψετε το ονοματεπώνυμό σας στο πάνω μέρος των φωτοαντιγράφων αμέσως μόλις σας παραδοθούν. **Δεν επιτρέπεται να γράψετε** καμιά άλλη σημείωση. Κατά την αποχώρησή σας να παραδώσετε μαζί με το τετράδιο και τα φωτοαντίγραφα.
3. Να απαντήσετε **στο τετράδιό σας** σε όλα τα θέματα.
4. Να γράψετε τις απαντήσεις σας μόνον με μπλε ή μόνον με μαύρο στυλό ανεξίτηλης μελάνης.
5. Κάθε απάντηση τεκμηριωμένη επιστημονικά είναι αποδεκτή.
6. Να μη χρησιμοποιήσετε το χαρτί μιλιμετρέ.
7. Διάρκεια εξέτασης: τρεις (3) ώρες μετά τη διανομή των φωτοαντιγράφων.
8. Χρόνος δυνατής αποχώρησης: **10.00 π.μ.**

ΚΑΛΗ ΕΠΙΤΥΧΙΑ

ΤΕΛΟΣ ΜΗΝΥΜΑΤΟΣ

ΤΕΛΟΣ 2ΗΣ ΑΠΟ 2 ΣΕΛΙΔΕΣ

**ΠΑΝΕΛΛΗΝΙΕΣ ΕΞΕΤΑΣΕΙΣ
ΗΜΕΡΗΣΙΩΝ ΚΑΙ ΕΣΠΕΡΙΝΩΝ ΕΠΑΓΓΕΛΜΑΤΙΚΩΝ ΛΥΚΕΙΩΝ
(ΟΜΑΔΑ Α΄)
ΚΑΙ ΜΑΘΗΜΑΤΩΝ ΕΙΔΙΚΟΤΗΤΑΣ
ΕΠΑΓΓΕΛΜΑΤΙΚΩΝ ΛΥΚΕΙΩΝ (ΟΜΑΔΑ Β΄)
ΠΑΡΑΣΚΕΥΗ 27 ΜΑΪΟΥ 2011
ΕΞΕΤΑΖΟΜΕΝΟ ΜΑΘΗΜΑ:
ΣΥΓΧΡΟΝΕΣ ΓΕΩΡΓΙΚΕΣ ΕΠΙΧΕΙΡΗΣΕΙΣ
ΣΥΝΟΛΟ ΣΕΛΙΔΩΝ: ΤΡΕΙΣ (3)**

ΘΕΜΑ Α

- Α1.** Να γράψετε στο τετράδιό σας το γράμμα καθεμιάς από τις παρακάτω προτάσεις και δίπλα το γράμμα Σ, αν θεωρείτε ότι η πρόταση είναι σωστή ή το γράμμα Λ, αν θεωρείτε ότι η πρόταση είναι λανθασμένη.
- α.** Το κέρδος της επιχείρησης υπολογίζεται με την αφαίρεση του συνόλου των παραγωγικών δαπανών της γεωργικής επιχείρησης από την ακαθάριστη πρόσοδο της επιχείρησης.
 - β.** Τελικά προϊόντα ονομάζονται τα γεωργικά προϊόντα που παράγονται από τους λεγόμενους «ενδιάμεσους ή βοηθητικούς» κλάδους παραγωγής.
 - γ.** Βιώσιμη γενικά είναι μία επιχείρηση, όταν παρουσιάζει κερδοφορία και ρευστότητα.
 - δ.** Ισολογισμός είναι η στιγμιαία «ακτινογραφία» της οικονομικής κατάστασης της επιχείρησης, αφού σ' αυτόν εμφανίζονται τα περιουσιακά της στοιχεία, σε είδος και χρηματική αξία, καθώς και οι πηγές χρηματοδότησής της σε ορισμένη χρονική στιγμή.
 - ε.** Στο βιβλίο αποθήκης καταχωρούνται, με χρονολογική σειρά, οι εισπράξεις και οι πληρωμές της επιχείρησης.

Μονάδες 15

ΑΡΧΗ 2ΗΣ ΣΕΛΙΔΑΣ

A2. Να γράψετε στο τετράδιό σας τους αριθμούς **1, 2, 3, 4, 5** από τη στήλη **A** και δίπλα το γράμμα **α, β, γ, δ, ε, στ** της στήλης **B**, που δίνει τη σωστή αντιστοίχιση.

ΣΤΗΛΗ Α	ΣΤΗΛΗ Β
1. Ημερολόγιο	α. Μέθοδος γεωργικής λογιστικής
2. Μέθοδος τρέχουσας τιμής αγοράς και πώλησης	β. Είναι το χρονικό διάστημα μεταξύ δύο χρονικών στιγμών, θεωρώντας την πρώτη ως έναρξη και τη δεύτερη ως λήξη
3. Διπλογραφική μέθοδος	γ. Λογιστικό βιβλίο
4. Καθαρή περιουσία	δ. Το ενεργητικό είναι μεγαλύτερο των υποχρεώσεων
5. Θετικός ισολογισμός	ε. Μέθοδος εκτίμησης των περιουσιακών στοιχείων
	στ. Είναι η διαφορά μεταξύ του ενεργητικού και του συνόλου των υποχρεώσεων της επιχείρησης.

Μονάδες 10

ΘΕΜΑ Β

B1. Ποια είναι τα οικονομικά προβλήματα της ελληνικής γεωργίας και ποια τα αποτελέσματά τους;

Μονάδες 15

B2. Σε ποιες κατηγορίες διακρίνονται τα γεωργικά προϊόντα ως προς τη μορφή κατανάλωσης; Να δώσετε δύο παραδείγματα σε κάθε κατηγορία.

Μονάδες 10

ΘΕΜΑ Γ

Γ1. Τι εκφράζει η ελαστικότητα ζήτησης; Να γραφεί ο τύπος, με τις επεξηγήσεις των συμβόλων του.

Μονάδες 12

Γ2. Ποιοι μπορούν να γίνουν μέλη ενός αγροτικού συνεταιρισμού;

Μονάδες 8

Γ3. Πότε υπάρχει καθαρό μονοπώλιο;

Μονάδες 5

ΘΕΜΑ Δ

Δ1. Ποιες είναι οι προϋποθέσεις για να επιτευχθεί η οικονομική βιωσιμότητα ενός αγροτικού συνεταιρισμού;

Μονάδες 10

Δ2. Πώς διακρίνονται οι συντελεστές παραγωγής (ονομαστικά) ανάλογα με το βαθμό χρησιμοποίησής τους; Να αναφέρετε δύο παραδείγματα σε κάθε περίπτωση.

Μονάδες 15

ΟΔΗΓΙΕΣ ΓΙΑ ΤΟΥΣ ΕΞΕΤΑΖΟΜΕΝΟΥΣ

1. Στο τετράδιο να γράψετε μόνον τα προκαταρκτικά (ημερομηνία, εξεταζόμενο μάθημα). Να μην αντιγράψετε τα θέματα στο τετράδιο.
2. Να γράψετε το ονοματεπώνυμό σας στο πάνω μέρος των φωτοαντιγράφων αμέσως μόλις σας παραδοθούν. Δεν επιτρέπεται να γράψετε καμιά άλλη σημείωση. Κατά την αποχώρησή σας να παραδώσετε μαζί με το τετράδιο και τα φωτοαντίγραφα.
3. Να απαντήσετε στο τετράδιό σας σε όλα τα θέματα.
4. Να γράψετε τις απαντήσεις σας μόνον με μπλε ή μόνον με μαύρο στυλό ανεξίτηλης μελάνης.
5. Κάθε απάντηση τεκμηριωμένη επιστημονικά είναι αποδεκτή.
6. Να μη χρησιμοποιήσετε το χαρτί μιλιμετρέ.
7. Διάρκεια εξέτασης: τρεις (3) ώρες μετά τη διανομή των φωτοαντιγράφων.
8. Χρόνος δυνατής αποχώρησης: **10.00 π.μ.**

ΚΑΛΗ ΕΠΙΤΥΧΙΑ

ΤΕΛΟΣ ΜΗΝΥΜΑΤΟΣ

ΑΡΧΗ 1ΗΣ ΣΕΛΙΔΑΣ

**ΠΑΝΕΛΛΗΝΙΕΣ ΕΞΕΤΑΣΕΙΣ
ΗΜΕΡΗΣΙΩΝ ΚΑΙ ΕΣΠΕΡΙΝΩΝ ΕΠΑΓΓΕΛΜΑΤΙΚΩΝ ΛΥΚΕΙΩΝ
(ΟΜΑΔΑ Α΄)
ΚΑΙ ΜΑΘΗΜΑΤΩΝ ΕΙΔΙΚΟΤΗΤΑΣ
ΕΠΑΓΓΕΛΜΑΤΙΚΩΝ ΛΥΚΕΙΩΝ (ΟΜΑΔΑ Β΄)
ΤΕΤΑΡΤΗ 6 ΙΟΥΝΙΟΥ 2012
ΕΞΕΤΑΖΟΜΕΝΟ ΜΑΘΗΜΑ:
ΣΥΓΧΡΟΝΕΣ ΓΕΩΡΓΙΚΕΣ ΕΠΙΧΕΙΡΗΣΕΙΣ
ΣΥΝΟΛΟ ΣΕΛΙΔΩΝ: ΤΡΕΙΣ (3)**

ΘΕΜΑ Α

Α1. Να χαρακτηρίσετε τις προτάσεις που ακολουθούν, γράφοντας στο τετράδιό σας, δίπλα στο γράμμα που αντιστοιχεί σε κάθε πρόταση τη λέξη **Σωστό**, αν η πρόταση είναι σωστή ή τη λέξη **Λάθος**, αν η πρόταση είναι λανθασμένη.

- α.** Επιχειρήσεις που παράγουν γεωργικά προϊόντα φυτικής ή ζωϊκής προέλευσης ανήκουν στο δευτερογενή τομέα.
- β.** «Αποτελεσματική ζήτηση» είναι η επιθυμία για την απόκτηση ενός συγκεκριμένου προϊόντος με ταυτόχρονη χρηματική καταβολή για την πληρωμή αυτού του προϊόντος.
- γ.** Όταν η σταυροειδής ελαστικότητα μεταξύ δύο αγαθών είναι θετική, τότε τα δύο αυτά αγαθά είναι συμπληρωματικά.
- δ.** Συνεταιριστική μερίδα είναι το ελάχιστο χρηματικό ποσό συμμετοχής κάθε μέλους στο κεφάλαιο του συνεταιρισμού.
- ε.** «Νεκρό σημείο» καλείται το ύψος της παραγωγής, στο οποίο η ακαθάριστη πρόσδοδος ισούται με τις συνολικές δαπάνες.

Μονάδες 15

ΑΡΧΗ 2ΗΣ ΣΕΛΙΔΑΣ

A2. Να γράψετε στο τετράδιό σας τους αριθμούς **1, 2, 3, 4, 5** από τη στήλη **A** και δίπλα το γράμμα **α, β, γ, δ, ε, στ** της στήλης **B**, που δίνει τη σωστή αντιστοίχιση.

ΣΤΗΛΗ Α	ΣΤΗΛΗ Β
1. Μέγεθος γεωργικής επιχείρησης	α. Μονοπωλιακός ανταγωνισμός
2. Μορφή αγοράς	β. Ο αριθμός των παραγωγικών ζώων
3. Μορφή επιχειρηματικής δραστηριότητας στον αγροτικό χώρο	γ. Αμοιβή μόνιμου προσωπικού
4. Είδος απογραφής	δ. Βιώσιμη επιχείρηση
5. Σταθερή δαπάνη	ε. Γεωργική εκμετάλλευση στ. Εξωλογιστική

Μονάδες 10

ΘΕΜΑ Β

B1. Να αναφέρετε, ονομαστικά, τα κυριότερα προβλήματα που αντιμετωπίζει η ελληνική γεωργία.

Μονάδες 10

B2. Σε ποιες κατηγορίες μπορούν να διακριθούν τα γεωργικά προϊόντα ως προς το βαθμό ανθεκτικότητας; Να αναφέρετε δύο (2) παραδείγματα σε κάθε κατηγορία.

Μονάδες 10

B3. Τι αναφέρει ο «νόμος της φθίνουσας χρησιμότητας»;

Μονάδες 5

ΘΕΜΑ Γ

Γ1. Να αναφέρετε, ονομαστικά, έξι (6) από τις οκτώ (8) βασικές κατηγορίες παραγωγικών δαπανών.

Μονάδες 12

Γ2. Τι ονομάζεται ακαθάριστη πρόσοδος επιχείρησης;

Μονάδες 5

Γ3. Να αναφέρετε τα κεφαλαιουχικά αγαθά που περιλαμβάνονται στο μόνιμο κεφάλαιο.

Μονάδες 8

ΘΕΜΑ Δ

Δ1. Σε μια μικρού μεγέθους γεωργική επιχείρηση τη διευθυντική εργασία παρέχει ο ιδιοκτήτης της επιχείρησης. Ποια προσόντα πρέπει να διαθέτει κατά τη γνώμη σας, για την επιτυχή άσκηση των καθηκόντων του;

Μονάδες 8

Δ2. Να δοθεί ο ορισμός του ενεργητικού μιας γεωργικής επιχείρησης και να γραφεί η σχέση αυτού με την καθαρή περιουσία και το παθητικό (υποχρεώσεις).

Μονάδες 7

Δ3. Να αναφέρετε, ονομαστικά, τα βασικά και κύρια λογιστικά βιβλία.

Μονάδες 10

ΟΔΗΓΙΕΣ ΓΙΑ ΤΟΥΣ ΕΞΕΤΑΖΟΜΕΝΟΥΣ

1. Στο τετράδιο να γράψετε μόνον τα προκαταρκτικά (ημερομηνία, εξεταζόμενο μάθημα). Να μην αντιγράψετε τα θέματα στο τετράδιο.
2. Να γράψετε το ονοματεπώνυμό σας στο πάνω μέρος των φωτοαντιγράφων αμέσως μόλις σας παραδοθούν. Δεν επιτρέπεται να γράψετε καμιά άλλη σημείωση. Κατά την αποχώρησή σας να παραδώσετε μαζί με το τετράδιο και τα φωτοαντίγραφα.
3. Να απαντήσετε στο τετράδιό σας σε όλα τα θέματα.
4. Να γράψετε τις απαντήσεις σας μόνον με μπλε ή μόνον με μαύρο στυλό ανεξίτηλης μελάνης.
5. Κάθε απάντηση τεκμηριωμένη επιστημονικά είναι αποδεκτή.
6. Να μη χρησιμοποιήσετε το χαρτί μιλιμετρέ.
7. Διάρκεια εξέτασης: τρεις (3) ώρες μετά τη διανομή των φωτοαντιγράφων.
8. Χρόνος δυνατής αποχώρησης: **10.00 π.μ.**

ΚΑΛΗ ΕΠΙΤΥΧΙΑ

ΤΕΛΟΣ ΜΗΝΥΜΑΤΟΣ

ΤΕΛΟΣ 3ΗΣ ΑΠΟ 3 ΣΕΛΙΔΕΣ

ΑΡΧΗ 1ΗΣ ΣΕΛΙΔΑΣ

**ΠΑΝΕΛΛΗΝΙΕΣ ΕΞΕΤΑΣΕΙΣ
ΗΜΕΡΗΣΙΩΝ ΚΑΙ ΕΣΠΕΡΙΝΩΝ ΕΠΑΓΓΕΛΜΑΤΙΚΩΝ ΛΥΚΕΙΩΝ
(ΟΜΑΔΑ Α΄)
ΚΑΙ ΜΑΘΗΜΑΤΩΝ ΕΙΔΙΚΟΤΗΤΑΣ
ΕΠΑΓΓΕΛΜΑΤΙΚΩΝ ΛΥΚΕΙΩΝ (ΟΜΑΔΑ Β΄)
ΠΑΡΑΣΚΕΥΗ 7 ΙΟΥΝΙΟΥ 2013
ΕΞΕΤΑΖΟΜΕΝΟ ΜΑΘΗΜΑ:
ΣΥΓΧΡΟΝΕΣ ΓΕΩΡΓΙΚΕΣ ΕΠΙΧΕΙΡΗΣΕΙΣ
ΣΥΝΟΛΟ ΣΕΛΙΔΩΝ: ΤΕΣΣΕΡΙΣ (4)**

ΘΕΜΑ Α

- Α1.** Να χαρακτηρίσετε τις προτάσεις που ακολουθούν, γράφοντας στο τετράδιό σας, δίπλα στο γράμμα που αντιστοιχεί σε κάθε πρόταση τη λέξη **Σωστό**, αν η πρόταση είναι σωστή ή τη λέξη **Λάθος**, αν η πρόταση είναι λανθασμένη.
- α.** Η ζήτηση των αγροτικών προϊόντων είναι ανεξάρτητη από τις μεταβολές στις προτιμήσεις των καταναλωτών.
 - β.** Η επιχειρηματική δραστηριότητα στον αγροτικό χώρο συντελεί στην παραμονή του πληθυσμού στην ύπαιθρο.
 - γ.** Στη φυτική παραγωγή παρουσιάζεται έντονα το φαινόμενο της εποχικά άνισης κατανομής των απαιτούμενων ωρών εργασίας.
 - δ.** Οι πρωτοβάθμιες συνεταιριστικές οργανώσεις δημιουργούνται με την αναγκαστική οικονομική συνεργασία.
 - ε.** Στη διπλογραφική μέθοδο, σε κάθε συναλλαγή, ενεργοποιούνται δύο τουλάχιστον λογαριασμοί με ισόποσες ταυτόχρονες εγγραφές, μία ως χρέωση και μία ως πίστωση.

Μονάδες 15

ΑΡΧΗ 2ΗΣ ΣΕΛΙΔΑΣ

A2. Να γράψετε στο τετράδιό σας τους αριθμούς **1, 2, 3, 4, 5** από τη στήλη **A** και δίπλα ένα από τα γράμματα **α, β, γ, δ, ε, στ** της στήλης **B**, που δίνει τη σωστή αντιστοίχιση.

ΣΤΗΛΗ Α		ΣΤΗΛΗ Β	
1.	Αγροτουρισμός	α.	Όργανο διοίκησης αγροτικού συνεταιρισμού
2.	Τιμή ισορροπίας	β.	Δαπάνη Κεφαλαίου
3.	Γενική Συνέλευση	γ.	Το σύνολο των περιουσιακών στοιχείων της γεωργικής επιχείρησης που βρίσκονται στην κατοχή της
4.	Ασφάλιστρα	δ.	Δραστηριότητες συμπληρωματικού εισοδήματος
5.	Ενεργητικό	ε.	Μεταποιημένα Γεωργικά Προϊόντα
		στ.	Η μόνη τιμή, στην οποία η ζήτηση και η προσφορά είναι ίσες

Μονάδες 10

ΘΕΜΑ Β

B1. Να αναφέρετε τα τέσσερα (4) εγγειοδιαρθρωτικά προβλήματα της ελληνικής γεωργίας.

Μονάδες 8

B2. Τι ονομάζονται και ποιοι είναι οι τέσσερις (4) συντελεστές παραγωγής;

Μονάδες 7

B3. Να αναφέρετε, ονομαστικά, πέντε (5) παράγοντες, που επηρεάζουν την προσφορά των αγροτικών προϊόντων.

Μονάδες 10

ΘΕΜΑ Γ

Γ1. Να αναφέρετε, ονομαστικά, τους τομείς παραγωγής, στους οποίους δραστηριοποιούνται οι γεωργικές επιχειρήσεις. Να δώσετε ένα παράδειγμα επιχειρηματικής γεωργικής δραστηριότητας για κάθε έναν από τους τομείς αυτούς.

Μονάδες 6

Γ2. Ποια είναι τα κυριότερα φυσικά και κοινωνικο-οικονομικά μεγέθη, τα οποία χαρακτηρίζουν το μέγεθος μιας σύγχρονης γεωργικής επιχείρησης;

Μονάδες 10

Γ3. Να αναφέρετε, ονομαστικά, τρεις (3) επικρατέστερες μεθόδους εκτίμησης των περιουσιακών στοιχείων μιας γεωργικής επιχείρησης.

Μονάδες 9

ΘΕΜΑ Δ

Δ1. Η ελληνική γεωργία παρουσιάζει ορισμένα προβλήματα ανάπτυξης. Να αναφέρετε, ονομαστικά, έξι (6) προϋποθέσεις, που θα δημιουργούσαν ευνοϊκές προοπτικές για την ανάπτυξή της.

Μονάδες 12

Δ2. Τι είναι κέρδος και τι ρευστότητα μιας γεωργικής επιχείρησης; Εάν μια γεωργική επιχείρηση παρουσιάζει κέρδη, εξασφαλίζει απαραίτητα και τη ρευστότητά της; Να δικαιολογήσετε την απάντησή σας.

Μονάδες 13

ΟΔΗΓΙΕΣ ΓΙΑ ΤΟΥΣ ΕΞΕΤΑΖΟΜΕΝΟΥΣ

1. Στο τετράδιο να γράψετε μόνον τα προκαταρκτικά (ημερομηνία, εξεταζόμενο μάθημα). **Να μην αντιγράψετε** τα θέματα στο τετράδιο.
2. Να γράψετε το ονοματεπώνυμό σας στο πάνω μέρος των φωτοαντιγράφων αμέσως μόλις σας παραδοθούν. **Δεν επιτρέπεται να γράψετε** καμιά άλλη σημείωση. Κατά την αποχώρησή σας να παραδώσετε μαζί με το τετράδιο και τα φωτοαντίγραφα.
3. Να απαντήσετε **στο τετράδιό σας** σε όλα τα θέματα.
4. Να γράψετε τις απαντήσεις σας μόνον με μπλε ή μόνον με μαύρο στυλό ανεξίτηλης μελάνης.
5. Κάθε απάντηση τεκμηριωμένη επιστημονικά είναι αποδεκτή.
6. Διάρκεια εξέτασης: τρεις (3) ώρες μετά τη διανομή των φωτοαντιγράφων.
7. Χρόνος δυνατής αποχώρησης: **10.00 π.μ.**

ΚΑΛΗ ΕΠΙΤΥΧΙΑ

ΤΕΛΟΣ ΜΗΝΥΜΑΤΟΣ

ΑΡΧΗ 1ΗΣ ΣΕΛΙΔΑΣ

**ΠΑΝΕΛΛΑΔΙΚΕΣ ΕΞΕΤΑΣΕΙΣ
ΗΜΕΡΗΣΙΩΝ ΚΑΙ ΕΣΠΕΡΙΝΩΝ ΕΠΑΓΓΕΛΜΑΤΙΚΩΝ ΛΥΚΕΙΩΝ
(ΟΜΑΔΑ Α΄)
ΚΑΙ ΜΑΘΗΜΑΤΩΝ ΕΙΔΙΚΟΤΗΤΑΣ
ΕΠΑΓΓΕΛΜΑΤΙΚΩΝ ΛΥΚΕΙΩΝ (ΟΜΑΔΑ Β΄)
ΠΕΜΠΤΗ 19 ΙΟΥΝΙΟΥ 2014
ΕΞΕΤΑΖΟΜΕΝΟ ΜΑΘΗΜΑ:
ΣΥΓΧΡΟΝΕΣ ΓΕΩΡΓΙΚΕΣ ΕΠΙΧΕΙΡΗΣΕΙΣ
ΣΥΝΟΛΟ ΣΕΛΙΔΩΝ: ΤΕΣΣΕΡΙΣ (4)**

ΘΕΜΑ Α

Α1. Να χαρακτηρίσετε τις προτάσεις που ακολουθούν, γράφοντας στο τετράδιό σας, δίπλα στο γράμμα που αντιστοιχεί σε κάθε πρόταση τη λέξη **Σωστό**, αν η πρόταση είναι σωστή ή τη λέξη **Λάθος**, αν η πρόταση είναι λανθασμένη.

- α.** Η επιχειρηματική δραστηριότητα στον αγροτικό χώρο παίζει σημαντικό ρόλο στην οικονομία, την κοινωνία και το περιβάλλον.
- β.** Οι σταθερές δαπάνες αντιστοιχούν στους μεταβλητούς συντελεστές παραγωγής.
- γ.** Στο Βιβλίο Ταμείου καταγράφεται η κίνηση των προμηθειών και των πρώτων υλών που διακινούνται μέσω της αποθήκης.
- δ.** Σε γεωργικές επιχειρήσεις μικρού μεγέθους τη διευθυντική εργασία παρέχει ο αρχηγός και ιδιοκτήτης της επιχείρησης.
- ε.** Όταν οι καιρικές συνθήκες είναι ευνοϊκές, τότε οι αποδόσεις σε γεωργικά προϊόντα είναι μικρές.

Μονάδες 15

ΑΡΧΗ 2ΗΣ ΣΕΛΙΔΑΣ

A2. Να γράψετε στο τετράδιό σας τους αριθμούς **1, 2, 3, 4, 5** από τη στήλη **A** και δίπλα ένα από τα γράμματα **α, β, γ, δ, ε, στ** της στήλης **B**, που δίνει τη σωστή αντιστοίχιση. Σημειώνεται ότι ένα γράμμα από τη στήλη **B** θα περισσέψει.

ΣΤΗΛΗ Α		ΣΤΗΛΗ Β	
1.	Απογραφή	α.	Ευπαθές προϊόν
2.	Έδαφος	β.	Καμπύλη ζήτησης
3.	Νωπό γάλα	γ.	Καταγραφή και καταμέτρηση όλων των περιουσιακών στοιχείων της επιχείρησης και αποτίμηση της αξίας τους
4.	Νόμος της ζήτησης	δ.	Συντελεστής παραγωγής
5.	Διοικητικό Συμβούλιο	ε.	Κοινωνικά προβλήματα
		στ.	Όργανο διοίκησης αγροτικού συνεταιρισμού

Μονάδες 10

ΘΕΜΑ Β

B1. Ποιες είναι οι δύο (2) κατηγορίες στις οποίες διακρίνονται τα γεωργικά προϊόντα, ανάλογα με την προέλευσή τους; Να αναφέρετε δύο (2) παραδείγματα για κάθε κατηγορία.

Μονάδες 8

B2. Να αναφέρετε, ονομαστικά, τέσσερις (4) από τους οκτώ (8) παράγοντες οι οποίοι επηρεάζουν τη ζήτηση των αγροτικών προϊόντων.

Μονάδες 8

B3. Ποιες είναι, ονομαστικά, οι τρεις (3) πιο συνηθισμένες μέθοδοι γεωργικής λογιστικής;

Μονάδες 9

ΘΕΜΑ Γ

Γ1. Ποιες είναι οι τρεις (3) βαθμίδες στις οποίες διακρίνονται οι Αγροτικές Συνεταιριστικές Οργανώσεις (Α.Σ.Ο.); (μονάδες 6) Δώστε από ένα παράδειγμα για κάθε βαθμίδα. (μονάδες 3)

Μονάδες 9

Γ2. Ποιες είναι οι τρεις (3) κατηγορίες στις οποίες διακρίνεται ο ισολογισμός μιας γεωργικής επιχείρησης;

Μονάδες 6

Γ3. Πότε υπάρχει καθαρό μονοπώλιο; Να αναφέρετε, ονομαστικά, δύο (2) από τις τέσσερις (4) κατηγορίες εμποδίων που υπάρχουν στην είσοδο των νέων επιχειρήσεων, σε κλάδους όπου υπάρχει μονοπώλιο.

Μονάδες 10

ΘΕΜΑ Δ

Δ1. Να αναφέρετε, ονομαστικά, τις τρεις (3) κατηγορίες στις οποίες διακρίνονται τα κεφαλαιουχικά αγαθά (μονάδες 3). Σε ποια κατηγορία κεφαλαιουχικών αγαθών ανήκει κάθε ένα από τα παρακάτω αγαθά; (μονάδες 12)

1. πολυετείς φυτείες
2. ζωικό κεφάλαιο
3. σπόροι
4. κτίσματα
5. λιπάσματα
6. μηχανήματα

Μονάδες 15

Δ2. Είστε ο υπεύθυνος μιας σύγχρονης γεωργικής επιχείρησης. Ποια, κατά τη γνώμη σας, είναι τα πέντε (5) βασικότερα θέματα τα οποία αφορούν στην ηθική, κοινωνική και περιβαλλοντική ευθύνη της επιχείρησής σας;

Μονάδες 10

ΟΔΗΓΙΕΣ ΓΙΑ ΤΟΥΣ ΕΞΕΤΑΖΟΜΕΝΟΥΣ

1. Στο τετράδιο να γράψετε **μόνον** τα προκαταρκτικά (ημερομηνία, εξεταζόμενο μάθημα). **Να μην αντιγράψετε** τα θέματα στο τετράδιο.
2. Να γράψετε το ονοματεπώνυμό σας στο πάνω μέρος των φωτοαντιγράφων αμέσως μόλις σας παραδοθούν. **Δεν επιτρέπεται να γράψετε** καμιά άλλη σημείωση. Κατά την αποχώρησή σας να παραδώσετε μαζί με το τετράδιο και τα φωτοαντίγραφα.
3. Να απαντήσετε **στο τετράδιό σας** σε όλα τα θέματα.
4. Να γράψετε τις απαντήσεις σας **μόνον** με μπλε ή **μόνον** με μαύρο στυλό ανεξίτηλης μελάνης.
5. Κάθε απάντηση τεκμηριωμένη επιστημονικά είναι αποδεκτή.
6. Διάρκεια εξέτασης: τρεις (3) ώρες μετά τη διανομή των φωτοαντιγράφων.
7. Ώρα δυνατής αποχώρησης: **10.00 π.μ.**

ΚΑΛΗ ΕΠΙΤΥΧΙΑ
ΤΕΛΟΣ ΜΗΝΥΜΑΤΟΣ

ΑΡΧΗ 1ΗΣ ΣΕΛΙΔΑΣ

**ΠΑΝΕΛΛΑΔΙΚΕΣ ΕΞΕΤΑΣΕΙΣ
ΗΜΕΡΗΣΙΩΝ ΚΑΙ ΕΣΠΕΡΙΝΩΝ ΕΠΑΓΓΕΛΜΑΤΙΚΩΝ ΛΥΚΕΙΩΝ
(ΟΜΑΔΑ Α΄)
ΚΑΙ ΜΑΘΗΜΑΤΩΝ ΕΙΔΙΚΟΤΗΤΑΣ
ΕΠΑΓΓΕΛΜΑΤΙΚΩΝ ΛΥΚΕΙΩΝ (ΟΜΑΔΑ Β΄)
ΤΡΙΤΗ 9 ΙΟΥΝΙΟΥ 2015
ΕΞΕΤΑΖΟΜΕΝΟ ΜΑΘΗΜΑ:
ΣΥΓΧΡΟΝΕΣ ΓΕΩΡΓΙΚΕΣ ΕΠΙΧΕΙΡΗΣΕΙΣ
ΣΥΝΟΛΟ ΣΕΛΙΔΩΝ: ΤΕΣΣΕΡΙΣ (4)**

ΘΕΜΑ Α

- Α1.** Να χαρακτηρίσετε τις προτάσεις που ακολουθούν, γράφοντας στο τετράδιό σας δίπλα στο γράμμα που αντιστοιχεί σε κάθε πρόταση τη λέξη **Σωστό**, αν η πρόταση είναι σωστή, ή τη λέξη **Λάθος**, αν η πρόταση είναι λανθασμένη.
- α.** Τα μέλη του αγροτικού συνεταιρισμού έχουν το δικαίωμα να εκλέγουν και να εκλέγονται.
 - β.** Ενδιάμεσα προϊόντα είναι αυτά που παράγονται από τους τελικούς ή κυρίους κλάδους παραγωγής.
 - γ.** Η επιχείρηση είναι το βασικό εργαλείο της ελεύθερης οικονομικής δραστηριότητας.
 - δ.** Οι γεωργικές εκμεταλλεύσεις στοχεύουν στην επίτευξη του μέγιστου δυνατού γεωργικού οικογενειακού εισοδήματος.
 - ε.** Τα προϊόντα βιολογικής καλλιέργειας παράγονται με τη χρήση μεγάλων ποσοτήτων λιπασμάτων και φυτοφαρμάκων.

Μονάδες 15

ΑΡΧΗ 2ΗΣ ΣΕΛΙΔΑΣ

A2. Να γράψετε στο τετράδιό σας τους αριθμούς **1, 2, 3, 4, 5** από τη στήλη **A** και δίπλα ένα από τα γράμματα **α, β, γ, δ, ε, στ** της στήλης **B** που δίνει τη σωστή αντιστοίχιση. Σημειώνεται ότι ένα γράμμα από τη στήλη **B** θα περισσέψει.

ΣΤΗΛΗ Α		ΣΤΗΛΗ Β	
1.	Συνεταιριστική μερίδα	α.	Κίνδυνοι που αντιμετωπίζουν οι γεωργικές επιχειρήσεις.
2.	Ασθένειες φυτικής και ζωικής παραγωγής	β.	Μαρμελάδα
3.	Νόμος προσφοράς	γ.	Εσωτερική ή εσωλογιστική
4.	Προϊόν οικοτεχνικής δραστηριότητας	δ.	Ελάχιστο χρηματικό ποσό συμμετοχής
5.	Απογραφή	ε.	Ακαθάριστο κέρδος επιχείρησης
		στ.	Καμπύλη προσφοράς

Μονάδες 10

ΘΕΜΑ Β

B1. Να αναφέρετε ονομαστικά τις δύο (2) κατηγορίες στις οποίες διακρίνονται τα γεωργικά προϊόντα, ανάλογα με τη μορφή κατανάλωσής τους. Να γράψετε δύο (2) παραδείγματα προϊόντων σε κάθε κατηγορία.

Μονάδες 8

B2. Να αναφέρετε ονομαστικά τις τέσσερις (4) κατηγορίες στις οποίες κατατάσσονται συνήθως οι μορφές αγοράς.

Μονάδες 8

B3. Ένας από τους συντελεστές παραγωγής είναι η εργασία. Να γράψετε τους ορισμούς α) της **εργασίας** (μον. 3) και β) της **αμοιβής της εργασίας**. (μον. 2) Πώς καθορίζεται το **ύψος της αμοιβής** των εργαζομένων; (μον. 4)

Μονάδες 9

ΘΕΜΑ Γ

Γ1. Να αναφέρετε ονομαστικά τέσσερα (4) από τα βασικά λογιστικά βιβλία.

Μονάδες 12

Γ2. Να αναφέρετε ονομαστικά τρεις (3) μορφές με τις οποίες εμφανίζεται στον αγροτικό χώρο η επιχειρηματική δραστηριότητα.

Μονάδες 9

Γ3. Να γράψετε τι είναι η αποτελεσματική ζήτηση.

Μονάδες 4

ΘΕΜΑ Δ

Δ1. Να γράψετε δύο (2) κοινωνικά προβλήματα της ελληνικής γεωργίας (μον. 4) και τα αποτελέσματα των προβλημάτων αυτών. (μον. 6)

Μονάδες 10

Δ2. Δίνονται οι παρακάτω πέντε (5) παραγωγικές δαπάνες:

1. αμοιβή μόνιμου προσωπικού (οικογενειακού και μη)
2. συντήρηση κεφαλαίων
3. αξία αναλώσιμων υλικών (λιπάσματα, ζωοτροφές)
4. αμοιβή εργασίας μη μόνιμου προσωπικού (ημερομίσθιου και εποχικού)
5. ασφάλιστρα κεφαλαίων

Να ταξινομήσετε τις παραπάνω παραγωγικές δαπάνες

α) σε σταθερές δαπάνες και μεταβλητές δαπάνες (μον. 10) και

β) σε δαπάνες εργασίας και δαπάνες κεφαλαίου. (μον. 5)

Μονάδες 15

ΟΔΗΓΙΕΣ ΓΙΑ ΤΟΥΣ ΕΞΕΤΑΖΟΜΕΝΟΥΣ

1. Στο τετράδιο να γράψετε μόνο τα προκαταρκτικά (ημερομηνία, εξεταζόμενο μάθημα). **Να μην αντιγράψετε** τα θέματα στο τετράδιο.
2. Να γράψετε το ονοματεπώνυμό σας στο πάνω μέρος των φωτοαντιγράφων αμέσως μόλις σας παραδοθούν. **Δεν επιτρέπεται να γράψετε** καμιά άλλη σημείωση. Κατά την αποχώρησή σας να παραδώσετε μαζί με το τετράδιο και τα φωτοαντίγραφα.
3. Να απαντήσετε **στο τετράδιό σας** σε όλα τα θέματα, **μόνο με μπλε ή μαύρο στυλό ανεξίτηλης μελάνης**.
4. Κάθε απάντηση επιστημονικά τεκμηριωμένη είναι αποδεκτή.
5. Διάρκεια εξέτασης: τρεις (3) ώρες μετά τη διανομή των φωτοαντιγράφων.
6. Ώρα δυνατής αποχώρησης: **10.00 π.μ.**

ΚΑΛΗ ΕΠΙΤΥΧΙΑ
ΤΕΛΟΣ ΜΗΝΥΜΑΤΟΣ

ΑΡΧΗ 1ΗΣ ΣΕΛΙΔΑΣ
ΝΕΟ ΚΑΙ ΠΑΛΑΙΟ ΣΥΣΤΗΜΑ

**ΠΑΝΕΛΛΑΔΙΚΕΣ ΕΞΕΤΑΣΕΙΣ
ΗΜΕΡΗΣΙΩΝ ΕΠΑΓΓΕΛΜΑΤΙΚΩΝ ΛΥΚΕΙΩΝ
ΚΑΙ
ΗΜΕΡΗΣΙΩΝ ΚΑΙ ΕΣΠΕΡΙΝΩΝ ΕΠΑΓΓΕΛΜΑΤΙΚΩΝ ΛΥΚΕΙΩΝ
(ΟΜΑΔΑ Α΄ ΚΑΙ ΜΑΘΗΜΑΤΩΝ ΕΙΔΙΚΟΤΗΤΑΣ ΟΜΑΔΑ Β΄)
ΠΑΡΑΣΚΕΥΗ 3 ΙΟΥΝΙΟΥ 2016**

**ΕΞΕΤΑΖΟΜΕΝΟ ΜΑΘΗΜΑ:
ΣΥΓΧΡΟΝΕΣ ΓΕΩΡΓΙΚΕΣ ΕΠΙΧΕΙΡΗΣΕΙΣ**

ΣΥΝΟΛΟ ΣΕΛΙΔΩΝ: ΤΕΣΣΕΡΙΣ (4)

ΘΕΜΑ Α

- A1.** Να χαρακτηρίσετε τις προτάσεις που ακολουθούν, γράφοντας στο τετράδιό σας δίπλα στο γράμμα που αντιστοιχεί σε κάθε πρόταση τη λέξη **Σωστό**, αν η πρόταση είναι σωστή ή τη λέξη **Λάθος**, αν η πρόταση είναι λανθασμένη.
- α.** Εάν η χρησιμοποιούμενη εργασία είναι ίση με τη διαθέσιμη, υπάρχει πλήρης απασχόληση.
 - β.** Στο ημερολόγιο δεν καταχωρούνται οι δοσοληψίες της επιχείρησης με τρίτους .
 - γ.** Βασική επιχειρηματική μονάδα της αγροτικής οικονομίας είναι η ατομική επιχείρηση.
 - δ.** Τα διαθέσιμα περιουσιακά στοιχεία της επιχείρησης είναι αναγκαίο να καταγράφονται και να αποτιμάται η αξία τους σε χρήμα.
 - ε.** Τα προϊόντα διατροφής και ένδυσης χαρακτηρίζονται ως άυλα.

Μονάδες 15

ΤΕΛΟΣ 1ΗΣ ΑΠΟ 4 ΣΕΛΙΔΕΣ

ΑΡΧΗ 2ΗΣ ΣΕΛΙΔΑΣ
ΝΕΟ ΚΑΙ ΠΑΛΑΙΟ ΣΥΣΤΗΜΑ

A2. Να γράψετε στο τετράδιό σας τους αριθμούς 1, 2, 3, 4, 5 από τη στήλη **A** και δίπλα ένα από τα γράμματα **α, β, γ, δ, ε, στ** της στήλης **B** που δίνει τη σωστή αντιστοίχιση. Σημειώνεται ότι ένα γράμμα από τη στήλη **B** θα περισσέψει.

ΣΤΗΛΗ Α		ΣΤΗΛΗ Β	
1.	Μέθοδος γεωργικής λογιστικής	α.	Αμοιβή μόνιμου προσωπικού
2.	Δαπάνη εργασίας	β.	Επώνυμο προϊόν
3.	Νεκρό σημείο	γ.	$(e) = \frac{\% \Delta Q_D}{\% \Delta P}$
4.	Αγαθό πολυτελείας	δ.	Ενοίκιο εδάφους
5.	Ελαστικότητα της ζήτησης	ε.	Απλογραφική
		στ.	Η επιχείρηση δεν παρουσιάζει ούτε κέρδος ούτε ζημιά

Μονάδες 10

ΘΕΜΑ Β

B1. Η ελληνική γεωργία αντιμετωπίζει ορισμένα προβλήματα ανάπτυξης. Να αναφέρετε, ονομαστικά τέσσερις (4) από τις κυριότερες κατηγορίες των προβλημάτων αυτών.

Μονάδες 8

B2. Να αναφέρετε, ονομαστικά, τις τρεις (3) κατηγορίες στις οποίες διακρίνονται τα γεωργικά προϊόντα ανάλογα με τον φορέα μεταποίησης τους.

Μονάδες 9

B3. Ο αγροτικός συνεταιρισμός πρέπει να στοχεύει στην οικονομική του αυτοδυναμία. Να αναφέρετε, ονομαστικά, τέσσερις (4) προϋποθέσεις με τις οποίες επιτυγχάνεται η οικονομική βιωσιμότητα ενός συνεταιρισμού.

Μονάδες 8

ΑΡΧΗ 3ΗΣ ΣΕΛΙΔΑΣ
ΝΕΟ ΚΑΙ ΠΑΛΑΙΟ ΣΥΣΤΗΜΑ

ΘΕΜΑ Γ

Γ1. Να αναφέρετε, ονομαστικά, τρία (3) από τα κεφαλαιουχικά αγαθά τα οποία περιλαμβάνει το μόνιμο ή πάγιο ή κτηματικό κεφάλαιο.

Μονάδες 6

Γ2. Τι είναι ισολογισμός (μον. 3). Να αναφέρετε, ονομαστικά, τα δύο (2) στοιχεία που εμφανίζονται συνοπτικά στον πίνακα ισολογισμού μιας επιχείρησης (μον. 4).

Μονάδες 7

Γ3. Να περιγράψετε τα κύρια χαρακτηριστικά των συνεταιρισμών τα οποία τους διαφοροποιούν από τις εταιρείες κεφαλαίου.

Μονάδες 12

ΘΕΜΑ Δ

Δ1. Να δώσετε τον ορισμό της διευθυντικής εργασίας (ή Διεύθυνση) της επιχείρησης.

Μονάδες 6

Δ2. Δίνονται οι παρακάτω εργασίες ενός οινοποιείου:

1. Απόφαση λήψης δανείου για την επέκταση του οινοποιείου.
2. Συμφωνία με εμπόρους για τη διάθεση των προϊόντων του οινοποιείου.
3. Επισκευή δεξαμενής ζύμωσης.
4. Απόφαση αγοράς μούστου που παράγεται από σταφύλια βιολογικών αμπελώνων.
5. Εργασίες κλαδέματος σε ιδιόκτητους αμπελώνες.
6. Παρακολούθηση και έλεγχος της διαδικασίας εμφιάλωσης κρασιών.
7. Μεταφορά και διανομή του κρασιού στα σημεία πώλησης.
8. Φύλαξη των εγκαταστάσεων του οινοποιείου.

Να μεταφέρετε στο τετράδιό σας τους αριθμούς καθεμιάς από τις παραπάνω προτάσεις, γράφοντας δίπλα τους τη φράση διευθυντική εργασία, εάν θεωρείτε την εργασία ως διευθυντική ή τη φράση μη διευθυντική εργασία, εάν θεωρείτε ότι η εργασία δεν είναι διευθυντική.

Μονάδες 8

ΑΡΧΗ 4ΗΣ ΣΕΛΙΔΑΣ
ΝΕΟ ΚΑΙ ΠΑΛΑΙΟ ΣΥΣΤΗΜΑ

Δ3. Μία από τις μορφές αγοράς είναι και το ολιγοπώλιο. Πότε μια αγορά είναι ολιγοπωλιακή (μον. 3). Με ποιες άλλες μορφές αγοράς μπορεί, κατά τη γνώμη σας, να πλησιάσει το ολιγοπώλιο και γιατί(μον. 8).

Μονάδες 11

ΟΔΗΓΙΕΣ ΓΙΑ ΤΟΥΣ ΕΞΕΤΑΖΟΜΕΝΟΥΣ

1. Στο τετράδιο να γράψετε μόνο τα προκαταρκτικά (ημερομηνία, εξεταζόμενο μάθημα). **Να μην αντιγράψετε** τα θέματα στο τετράδιο.
2. Να γράψετε το ονοματεπώνυμό σας στο πάνω μέρος των φωτοαντιγράφων αμέσως μόλις σας παραδοθούν. **Δεν επιτρέπεται να γράψετε** καμιά άλλη σημείωση. Κατά την αποχώρησή σας να παραδώσετε μαζί με το τετράδιο και τα φωτοαντίγραφα.
3. Να απαντήσετε **στο τετράδιό σας** σε όλα τα θέματα, **μόνο με μπλε ή μαύρο στυλό ανεξίτηλης μελάνης**.
4. Κάθε απάντηση επιστημονικά τεκμηριωμένη είναι αποδεκτή.
5. Διάρκεια εξέτασης: τρεις (3) ώρες μετά τη διανομή των φωτοαντιγράφων.
6. Ώρα δυνατής αποχώρησης: **10.00 π.μ.**

ΚΑΛΗ ΕΠΙΤΥΧΙΑ
ΤΕΛΟΣ ΜΗΝΥΜΑΤΟΣ

Γ΄ ΤΑΞΗΣ ΗΜΕΡΗΣΙΩΝ & Α΄ ΤΑΞΗΣ ΕΣΠΕΡΙΝΩΝ

ΠΑΝΕΛΛΑΔΙΚΕΣ ΕΞΕΤΑΣΕΙΣ
ΗΜΕΡΗΣΙΩΝ ΚΑΙ ΕΣΠΕΡΙΝΩΝ ΕΠΑΓΓΕΛΜΑΤΙΚΩΝ ΛΥΚΕΙΩΝ
ΣΑΒΒΑΤΟ 10 ΙΟΥΝΙΟΥ 2017

ΕΞΕΤΑΖΟΜΕΝΟ ΜΑΘΗΜΑ:
ΣΥΓΧΡΟΝΕΣ ΓΕΩΡΓΙΚΕΣ ΕΠΙΧΕΙΡΗΣΕΙΣ

ΣΥΝΟΛΟ ΣΕΛΙΔΩΝ: ΤΕΣΣΕΡΙΣ (4)

ΘΕΜΑ Α

Α1. Να χαρακτηρίσετε τις προτάσεις που ακολουθούν, γράφοντας στο τετράδιό σας δίπλα στο γράμμα που αντιστοιχεί σε κάθε πρόταση τη λέξη **Σωστό**, αν η πρόταση είναι σωστή ή τη λέξη **Λάθος**, αν η πρόταση είναι λανθασμένη.

- α.** Το Διοικητικό Συμβούλιο (Δ.Σ.) ενός Αγροτικού Συνεταιρισμού εκλέγεται από τη Γενική Συνέλευση.
- β.** Μια αγορά είναι ολιγοπωλιακή όταν η προσφορά ενός συγκεκριμένου αγαθού είναι στα χέρια μιας μόνο επιχείρησης.
- γ.** Στην ατομική επιχείρηση κάτοχος θεωρείται το φυσικό πρόσωπο στο όνομα του οποίου λειτουργεί η επιχείρηση.
- δ.** Βιώσιμη γενικά είναι μια επιχείρηση όταν παρουσιάζει κερδοφορία και ρευστότητα.
- ε.** Τα γεωργικά προϊόντα των επιχειρήσεων του δευτερογενούς τομέα παραγωγής μεταποιούνται στις επιχειρήσεις του πρωτογενούς τομέα παραγωγής.

Μονάδες 15

Γ΄ ΤΑΞΗΣ ΗΜΕΡΗΣΙΩΝ & Δ΄ ΤΑΞΗΣ ΕΣΠΕΡΙΝΩΝ

A2. Να γράψετε στο τετράδιό σας τους αριθμούς 1, 2, 3, 4, 5 από τη στήλη **A** και δίπλα ένα από τα γράμματα α, β, γ, δ, ε, στ της στήλης **B** που δίνει τη σωστή αντιστοίχιση. Σημειώνεται ότι ένα γράμμα από τη στήλη **B** θα περισσέψει.

ΣΤΗΛΗ Α	ΣΤΗΛΗ Β
1. Υπηρεσίες	α. Κεφάλαιο
2. Στιγμιαία "ακτινογραφία" της οικονομικής κατάστασης της επιχείρησης	β. Αγροτικός Συνεταιρισμός
3. Συντελεστής παραγωγής	γ. Αγροτουρισμός
4. Καταστατικό	δ. Ακαθάριστο κέρδος
5. Σταθερές δαπάνες + κέρδος	ε. Κατεψυγμένο λαχανικό
	στ. Ισολογισμός

Μονάδες 10

ΘΕΜΑ Β

B1. Να αναφέρετε, ονομαστικά, τις δύο (2) κατηγορίες στις οποίες διακρίνονται τα γεωργικά προϊόντα ανάλογα με την προέλευσή τους. Να γράψετε δύο (2) παραδείγματα προϊόντων σε κάθε κατηγορία.

Μονάδες 8

B2. Να περιγράψετε τρεις (3) παράγοντες που επηρεάζουν τη ζήτηση των αγροτικών προϊόντων.

Μονάδες 9

B3. Να αναφέρετε, ονομαστικά, τέσσερις (4) βασικές κατηγορίες παραγωγικών δαπανών.

Μονάδες 8

Γ΄ ΤΑΞΗΣ ΗΜΕΡΗΣΙΩΝ & Δ΄ ΤΑΞΗΣ ΕΣΠΕΡΙΝΩΝ

ΘΕΜΑ Γ

Γ1. Να αναφέρετε τα τέσσερα (4) εγγειοδιαρθρωτικά προβλήματα της ελληνικής γεωργίας.

Μονάδες 8

Γ2. Για την ελληνική γεωργία υπάρχουν σημαντικές ευνοϊκές προοπτικές εφόσον υπάρξουν ορισμένες προϋποθέσεις. Να αναφέρετε τέσσερις (4) από αυτές τις προϋποθέσεις.

Μονάδες 8

Γ3. Να αναφέρετε τις τρεις (3) επικρατέστερες μεθόδους εκτίμησης των περιουσιακών στοιχείων μιας γεωργικής επιχείρησης.

Μονάδες 9

ΘΕΜΑ Δ

Δ1. Να αναφέρετε, ονομαστικά, τις τρεις (3) περιπτώσεις στις οποίες διακρίνονται οι συντελεστές παραγωγής ανάλογα με το βαθμό χρησιμοποίησής τους. Να γράψετε ένα (1) παράδειγμα για κάθε περίπτωση.

Μονάδες 6

Δ2. Να αναφέρετε, ονομαστικά, τα πέντε (5) βασικά και κύρια βιβλία που χρησιμοποιούνται σε μια επιχείρηση για την αποτύπωση των λογιστικών εγγραφών της (μον. 5). Ποιο απ' αυτά είναι το σημαντικότερο και για ποιους λόγους (μον. 4).

Μονάδες 9

Δ3. Να χαρακτηρίσετε κάθε μία από τις παρακάτω πέντε (5) παραγωγικές δαπάνες ως καταβαλλόμενη ή μη καταβαλλόμενη παραγωγική δαπάνη:

1. Αμοιβή υπηρεσιών τρίτων.
2. Ενοίκιο ιδιόκτητου εδάφους.
3. Αμοιβή εργασίας του παραγωγού και των μελών της οικογενείας του.
4. Αξία αγοραζομένων και αναλωσίμων υλικών.
5. Καταβαλλόμενοι τόκοι.

Μονάδες 10

ΟΔΗΓΙΕΣ ΓΙΑ ΤΟΥΣ ΕΞΕΤΑΖΟΜΕΝΟΥΣ

1. Στο τετράδιο να γράψετε μόνο τα προκαταρκτικά (ημερομηνία, εξεταζόμενο μάθημα). **Να μην αντιγράψετε** τα θέματα στο τετράδιο.
2. Να γράψετε το ονοματεπώνυμό σας στο πάνω μέρος των φωτοαντιγράφων αμέσως μόλις σας παραδοθούν. **Δεν επιτρέπεται να γράψετε** καμιά άλλη σημείωση. Κατά την αποχώρησή σας να παραδώσετε μαζί με το τετράδιο και τα φωτοαντίγραφα.
3. Να απαντήσετε **στο τετράδιό σας** σε όλα τα θέματα, **μόνο με μπλε ή μαύρο στυλό ανεξίτηλης μελάνης**.
4. Κάθε απάντηση επιστημονικά τεκμηριωμένη είναι αποδεκτή.
5. Διάρκεια εξέτασης: τρεις (3) ώρες μετά τη διανομή των φωτοαντιγράφων.
6. Ώρα δυνατής αποχώρησης: **10.00 π.μ.**

ΚΑΛΗ ΕΠΙΤΥΧΙΑ

ΤΕΛΟΣ ΜΗΝΥΜΑΤΟΣ

**ΠΑΝΕΛΛΑΔΙΚΕΣ ΕΞΕΤΑΣΕΙΣ
Γ' ΗΜΕΡΗΣΙΩΝ - Δ' ΕΣΠΕΡΙΝΩΝ - ΑΥΤΟΤΕΛΩΝ ΕΙΔΙΚΩΝ ΤΜΗΜΑΤΩΝ
& ΤΜΗΜΑΤΩΝ ΣΥΝΔΙΔΑΣΚΑΛΙΑΣ ΕΠΑΓΓΕΛΜΑΤΙΚΩΝ ΛΥΚΕΙΩΝ
ΤΡΙΤΗ 12 ΙΟΥΝΙΟΥ 2018**

**ΕΞΕΤΑΖΟΜΕΝΟ ΜΑΘΗΜΑ:
ΣΥΓΧΡΟΝΕΣ ΓΕΩΡΓΙΚΕΣ ΕΠΙΧΕΙΡΗΣΕΙΣ**

ΣΥΝΟΛΟ ΣΕΛΙΔΩΝ: ΤΕΣΣΕΡΙΣ (4)

ΘΕΜΑ Α

Α1. Να χαρακτηρίσετε τις προτάσεις που ακολουθούν, γράφοντας στο τετράδιό σας, δίπλα στο γράμμα που αντιστοιχεί σε κάθε πρόταση, τη λέξη **Σωστό**, αν η πρόταση είναι σωστή, ή τη λέξη **Λάθος**, αν η πρόταση είναι λανθασμένη.

- α.** Εάν η σταυροειδής ελαστικότητα της ζήτησης μεταξύ δύο αγαθών είναι θετική, τότε τα δύο αυτά αγαθά είναι υποκατάστατα (ανταγωνιστικά).
- β.** Η τιμή ισορροπίας είναι η μόνη τιμή στην οποία η ζήτηση είναι μεγαλύτερη της προσφοράς.
- γ.** Αποτελεσματική ζήτηση είναι η επιθυμία για την απόκτηση ενός συγκεκριμένου προϊόντος με ταυτόχρονη χρηματική καταβολή για την πληρωμή του προϊόντος αυτού.
- δ.** Ο ισολογισμός δείχνει την οικονομική κατάσταση της επιχείρησης σε ορισμένη χρονική στιγμή (συνήθως στη λήξη της λογιστικής χρήσης).
- ε.** Οι ατομικές γεωργικές επιχειρήσεις δραστηριοποιούνται αποκλειστικά στον τριτογενή τομέα παραγωγής.

Μονάδες 15

ΑΡΧΗ 2ΗΣ ΣΕΛΙΔΑΣ

A2. Να γράψετε στο τετράδιό σας τους αριθμούς 1, 2, 3, 4, 5 από τη στήλη **A** και, δίπλα, ένα από τα γράμματα **α, β, γ, δ, ε, στ** της στήλης **B**, που δίνει τη σωστή αντιστοίχιση. Σημειώνεται ότι ένα γράμμα από τη στήλη **B** θα περισσέψει.

ΣΤΗΛΗ Α	ΣΤΗΛΗ Β
1. Ρευστότητα	α. Πρόσδοδος καθαρής περιουσίας + αμοιβή οικογενειακής εργασίας
2. Γεωργικό οικογενειακό εισόδημα	β. Σταθερές δαπάνες + κέρδος
3. Ακαθάριστο κέρδος	γ. Κέρδος + Αποσβέσεις
4. Πρόσδοδος καθαρής περιουσίας	δ. $\frac{\text{Πρόσδοδος καθαρής περιουσίας}}{\text{Μέσο επενδυμένο ίδιο κεφάλαιο}} \times 100$
5. Αποδοτικότητα ιδίου κεφαλαίου	ε. Τόκοι + ενοίκιο
	στ. (Καθαρή πρόσδοδος επιχείρησης) - (Τόκοι ξένου κεφαλαίου και ενοίκιο ξένου εδάφους)

Μονάδες 10

ΘΕΜΑ Β

B1. Τι είναι ο συντελεστής παραγωγής; (μον. 3)
Ποιοι είναι οι συντελεστές της γεωργικής παραγωγής; (μον. 4)

Μονάδες 7

B2. Να αναφέρετε τις κατηγορίες στις οποίες διακρίνονται τα γεωργικά προϊόντα ως προς τη μορφή κατανάλωσής τους (μον. 4). Να αναφέρετε τρία (3) παραδείγματα για καθεμιά από τις παραπάνω κατηγορίες (μον. 6).

Μονάδες 10

B3. Τι είναι (μον. 2) και τι περιλαμβάνει (μον. 3) το ενεργητικό της γεωργικής επιχείρησης;
Ποια σχέση συνδέει το ενεργητικό με την καθαρή περιουσία και τις υποχρεώσεις μιας γεωργικής επιχείρησης; (μον. 3)

Μονάδες 8

ΘΕΜΑ Γ

Γ1. Να αναφέρετε ποιοι μπορούν να γίνουν μέλη ενός αγροτικού συνεταιρισμού, περιγράφοντας και τα χαρακτηριστικά τους.

Μονάδες 6

Γ2. Να αναφέρετε τα κοινωνικά προβλήματα της ελληνικής γεωργίας (μον. 4) και τα αποτελέσματα που προκαλούν (μον. 6).

Μονάδες 10

Γ3. Ποιες είναι οι κατηγορίες στις οποίες κατατάσσονται συνήθως οι μορφές αγοράς; (μον. 4)

Ποιες μορφές αγοράς ονομάζονται «ατελείς» (μον. 3) και γιατί (μον. 2);

Μονάδες 9

ΘΕΜΑ Δ

Δ1. Στην εποχή μας προτείνεται ως μια διέξοδος στην οικονομική κρίση η ανάπτυξη γεωργικών εκμεταλλεύσεων και επιχειρήσεων. Με δεδομένο ότι δεν υπάρχει δυνατότητα χρησιμοποίησης ξένων κεφαλαίων και αμειβόμενης εργασίας τρίτων, να δικαιολογήσετε τη μορφή της αγροτικής επιχειρηματικής δραστηριότητας που θα αναπτύσσατε (μον. 3). Αφού αναφέρετε τον τρόπο υπολογισμού του κέρδους (μον. 3), να προσδιορίσετε σε ποια περίπτωση η αγροτική δραστηριότητά σας θα καταγράψει κέρδος και σε ποια ζημία (μον. 4).

Μονάδες 10

- Δ2. Ο παρακάτω πίνακας περιλαμβάνει καταγραφές της αξίας των περιουσιακών στοιχείων μιας γεωργικής επιχείρησης:

Περιουσιακά στοιχεία	Αξία (σε ευρώ)
Έδαφος	146.700
Κατασκευές	8.800
Αγροτικά παραγωγικά ζώα	20.500
Μηχανήματα και εργαλεία	58.700
Λιπάσματα, σπόροι, φάρμακα	4.400
Απαιτήσεις από πελάτες	10.000
Πολυετείς φυτείες σε πλήρη παραγωγική ανάπτυξη	160.000

Σε ποιο λογιστικό βιβλίο της γεωργικής επιχείρησης περιλαμβάνεται ο πίνακας αυτός; (μον.3)

Προκειμένου να εκτιμηθούν τα αναγραφόμενα περιουσιακά στοιχεία του ανωτέρω πίνακα, να περιγράψετε συνοπτικά τις χρησιμοποιούμενες μεθόδους εκτίμησης των περιουσιακών στοιχείων των γεωργικών επιχειρήσεων (μον. 12).

Μονάδες 15

ΟΔΗΓΙΕΣ ΓΙΑ ΤΟΥΣ ΕΞΕΤΑΖΟΜΕΝΟΥΣ

1. Στο τετράδιο να γράψετε μόνο τα προκαταρκτικά (ημερομηνία, εξεταζόμενο μάθημα). **Να μην αντιγράψετε** τα θέματα στο τετράδιο.
2. Να γράψετε το ονοματεπώνυμό σας στο πάνω μέρος των φωτοαντιγράφων αμέσως μόλις σας παραδοθούν. **Δεν επιτρέπεται να γράψετε** καμιά άλλη σημείωση. Κατά την αποχώρησή σας να παραδώσετε μαζί με το τετράδιο και τα φωτοαντίγραφα.
3. Να απαντήσετε **στο τετράδιό σας** σε όλα τα θέματα, **μόνο με μπλε ή μαύρο στυλό ανεξίτηλης μελάνης**.
4. Κάθε απάντηση επιστημονικά τεκμηριωμένη είναι αποδεκτή.
5. Διάρκεια εξέτασης: τρεις (3) ώρες μετά τη διανομή των φωτοαντιγράφων.
6. Ώρα δυνατής αποχώρησης: **10.00 π.μ.**

ΚΑΛΗ ΕΠΙΤΥΧΙΑ

ΤΕΛΟΣ ΜΗΝΥΜΑΤΟΣ

ΤΕΛΟΣ 4ΗΣ ΑΠΟ 4 ΣΕΛΙΔΕΣ

ΑΡΧΗ 1ΗΣ ΣΕΛΙΔΑΣ

**ΠΑΝΕΛΛΑΔΙΚΕΣ ΕΞΕΤΑΣΕΙΣ
ΗΜΕΡΗΣΙΩΝ - ΕΣΠΕΡΙΝΩΝ ΕΠΑΓΓΕΛΜΑΤΙΚΩΝ ΛΥΚΕΙΩΝ
ΤΡΙΤΗ 11 ΙΟΥΝΙΟΥ 2019**

**ΕΞΕΤΑΖΟΜΕΝΟ ΜΑΘΗΜΑ:
ΣΥΓΧΡΟΝΕΣ ΓΕΩΡΓΙΚΕΣ ΕΠΙΧΕΙΡΗΣΕΙΣ**

ΣΥΝΟΛΟ ΣΕΛΙΔΩΝ: ΠΕΝΤΕ (5)

ΘΕΜΑ Α

Α1. Να χαρακτηρίσετε τις προτάσεις που ακολουθούν, γράφοντας στο τετράδιό σας, δίπλα στο γράμμα που αντιστοιχεί σε κάθε πρόταση, τη λέξη **Σωστό**, αν η πρόταση είναι σωστή, ή τη λέξη **Λάθος**, αν η πρόταση είναι λανθασμένη.

- α.** Το ολιγοπώλιο είναι μία από τις πιο συνηθισμένες μορφές αγοράς στον κλάδο των τροφίμων.
- β.** Μια μεταβολή στη ζήτηση ενός αγαθού προέρχεται πάντα από μεταβολή στην τιμή του.
- γ.** Ακαθάριστη πρόσοδος ονομάζεται η συνολική αξία όλων των ενδιάμεσων προϊόντων που παράγονται σε μία γεωργική επιχείρηση κατά τη διάρκεια ορισμένης χρονικής περιόδου.
- δ.** Μια γεωργική επιχείρηση κάθετης ολοκλήρωσης αναλαμβάνει τα στάδια παραγωγής, μεταποίησης και εμπορίας αγροτικών προϊόντων ή δύο από τα στάδια αυτά.
- ε.** Στην απλογραφική μέθοδο, σε κάθε συναλλαγή ενεργοποιούνται δύο τουλάχιστον λογαριασμοί, με ισόποσες ταυτόχρονες εγγραφές μία ως χρέωση και μία ως πίστωση.

Μονάδες 15

ΑΡΧΗ 2ΗΣ ΣΕΛΙΔΑΣ

A2. Να γράψετε στο τετράδιό σας τους αριθμούς 1, 2, 3, 4, 5 από τη στήλη **A** και, δίπλα, ένα από τα γράμματα **α, β, γ, δ, ε, στ** της στήλης **B**, που δίνει τη σωστή αντιστοίχιση. Σημειώνεται ότι ένα γράμμα από τη στήλη **B** θα περισσέψει.

ΣΤΗΛΗ Α	ΣΤΗΛΗ Β
1. Υπεραπασχόληση ή χρησιμοποίηση εξωτερικής εργασίας	α. Ο βαθμός απασχόλησης είναι 100%
2. Υποαπασχόληση	β. Καφές και ζάχαρη
3. Πλήρης απασχόληση	γ. Χρησιμοποιούμενη εργασία μεγαλύτερη από τη διαθέσιμη
4. Συμπληρωματικά προϊόντα	δ. Υποκατάστατα αγαθά
5. Θετική σταυροειδής ελαστικότητα ζήτησης	ε. Χρησιμοποιούμενη εργασία μικρότερη από τη διαθέσιμη
	στ. Αγαθά πολυτελείας

Μονάδες 10

ΘΕΜΑ Β

B1. Ποια κεφαλαιουχικά αγαθά περιλαμβάνει το ημιμόνιμο ή ημιπάγιο κεφάλαιο; (μον. 6)

Να αναφέρετε ένα (1) παράδειγμα για κάθε περίπτωση. (μον. 3)

Μονάδες 9

B2. Να αναφέρετε ονομαστικά τις κατηγορίες στις οποίες διακρίνονται τα γεωργικά προϊόντα ανάλογα με τον βαθμό ανθεκτικότητάς τους. (μον. 4). Να γράψετε δύο (2) παραδείγματα για κάθε μία από τις κατηγορίες αυτές (μον. 4).

Μονάδες 8

B3. α) Τι είναι η «αποτελεσματική ζήτηση»; (μον. 3)

β) Τι λέει ο «νόμος της φθίνουσας χρησιμότητας»; (μον. 5)

Μονάδες 8

ΘΕΜΑ Γ

- Γ1.** α) Τι είδους φορείς είναι οι διεπαγγελματικές οργανώσεις (μον. 2) και ποιοι μπορεί να είναι μέλη τους; (μον. 3)
β) Να αναφέρετε τρεις (3) από τις προϋποθέσεις με τις οποίες επιτυγχάνεται η οικονομική βιωσιμότητα ενός αγροτικού συνεταιρισμού. (μον. 6)

Μονάδες 11

- Γ2.** Εξηγήστε πώς επηρεάζεται η προσφορά αγροτικών προϊόντων από την αύξηση στο κόστος παραγωγής τους, όταν οι άλλοι παράγοντες παραμένουν αμετάβλητοι.

Μονάδες 5

- Γ3.** Να διατυπώσετε τα οικονομικά προβλήματα της ελληνικής γεωργίας (μον. 6), τα αποτελέσματά τους (μον. 2) και τη συνέπειά τους για τις παραδοσιακές γεωργικές επιχειρήσεις. (μον. 1)

Μονάδες 9

ΘΕΜΑ Δ

- Δ1.** Έχετε αναλάβει τη διαχείριση μιας σύγχρονης γεωργικής επιχείρησης. Διαπιστώνετε ότι τα κέρδη της τρέχουσας περιόδου προβλέπονται μειωμένα.

α) Να εξηγήσετε ποια κατηγορία παραγωγικών δαπανών θα μειώσετε, έτσι ώστε να αυξηθούν τα κέρδη της επιχείρησης σε σύντομο χρονικό διάστημα. (μον. 7)

β) Να επιλέξετε ποιες από τις παρακάτω δαπάνες μπορείτε να μειώσετε για να επιτύχετε τον στόχο σας (μον. 4):

- αξία φυτοφαρμάκων
- ενοίκιο εδάφους
- ασφάλιστρα εγκαταστάσεων
- αξία καυσίμων
- αμοιβή μόνιμου προσωπικού
- απόσβεση κεφαλαίου
- έξοδα μεταφορικών
- αξία ζωοτροφών

Μονάδες 11

Δ2. Ο παρακάτω πίνακας παρουσιάζει λογιστικές εγγραφές γεωργικής επιχείρησης που αφορούν είδος πρώτης ύλης (ζωοτροφή)

Εισαγωγή			Εξαγωγή		
Ημ/νία	Προέλευση	Ποσότητα (κιλά ή μονάδες)	Ημ/νία	Λογαριασμός	Ποσότητα (κιλά ή μονάδες)
1/1/2019	Απογραφή	600	5/1/2019	Αγελάδες	400
7/1/2019	Αγορά	100	8/1/2019	Πρόβατα	200
12/1/2019	Αγορά	200	31/1/2019	Υπόλοιπο	300
31/1/2019	Σύνολο	900	31/1/2019	Σύνολο	900

- α) Να αναφέρετε σε ποιο λογιστικό βιβλίο αποτυπώνονται οι παραπάνω εγγραφές. (μον. 4) Αιτιολογήστε την απάντησή σας. (μον. 6)
- β) Να αναφέρετε με ποια άλλα λογιστικά βιβλία συνδέεται το βιβλίο αυτό. (μον. 4)

Μονάδες 14

ΟΔΗΓΙΕΣ ΓΙΑ ΤΟΥΣ ΕΞΕΤΑΖΟΜΕΝΟΥΣ

1. Στο τετράδιο να γράψετε μόνο τα προκαταρκτικά (ημερομηνία, εξεταζόμενο μάθημα). **Να μην αντιγράψετε** τα θέματα στο τετράδιο.
2. Να γράψετε το ονοματεπώνυμό σας στο πάνω μέρος των φωτοαντιγράφων αμέσως μόλις σας παραδοθούν. **Δεν επιτρέπεται να γράψετε** καμιά άλλη σημείωση. Κατά την αποχώρησή σας να παραδώσετε μαζί με το τετράδιο και τα φωτοαντίγραφα.
3. Να απαντήσετε **στο τετράδιό σας** σε όλα τα θέματα, **μόνο με μπλε ή μαύρο στυλό ανεξίτηλης μελάνης**.
4. Κάθε απάντηση επιστημονικά τεκμηριωμένη είναι αποδεκτή.
5. Διάρκεια εξέτασης: τρεις (3) ώρες μετά τη διανομή των φωτοαντιγράφων.
6. Ώρα δυνατής αποχώρησης: **10.00 π.μ.**

ΚΑΛΗ ΕΠΙΤΥΧΙΑ

ΤΕΛΟΣ ΜΗΝΥΜΑΤΟΣ

**ΠΑΝΕΛΛΑΔΙΚΕΣ ΕΞΕΤΑΣΕΙΣ
ΗΜΕΡΗΣΙΩΝ - ΕΣΠΕΡΙΝΩΝ ΕΠΑΓΓΕΛΜΑΤΙΚΩΝ ΛΥΚΕΙΩΝ
ΤΡΙΤΗ 23 ΙΟΥΝΙΟΥ 2020**

**ΕΞΕΤΑΖΟΜΕΝΟ ΜΑΘΗΜΑ:
ΣΥΓΧΡΟΝΕΣ ΓΕΩΡΓΙΚΕΣ ΕΠΙΧΕΙΡΗΣΕΙΣ**

ΣΥΝΟΛΟ ΣΕΛΙΔΩΝ: ΕΞΙ (6)

ΘΕΜΑ Α

Α1. Να χαρακτηρίσετε τις προτάσεις που ακολουθούν, γράφοντας στο τετράδιό σας, δίπλα στο γράμμα που αντιστοιχεί σε κάθε πρόταση, τη λέξη **Σωστό**, αν η πρόταση είναι σωστή, ή τη λέξη **Λάθος**, αν η πρόταση είναι λανθασμένη.

- α.** Το ποσοστό του ενεργού πληθυσμού μιας χώρας, που απασχολείται στον πρωτογενή τομέα παραγωγής, είναι ένας δείκτης ανάπτυξης της χώρας αυτής.
- β.** Ο γεωργικός συνεταιρισμός διοικείται από Διοικητικό Συμβούλιο και διευθύνεται, συνήθως, από επαγγελματία Διευθυντή.
- γ.** Η ατομική γεωργική επιχείρηση έχει, κατά κανόνα, απεριόριστες δυνατότητες.
- δ.** Σε χώρες, που έχουν υιοθετήσει την οικονομία της αγοράς, με δεδομένες τη ζήτηση και την προσφορά, είναι δυνατόν να διαμορφωθούν δύο τουλάχιστον τιμές για κάθε προϊόν.
- ε.** Στο καταστατικό του συνεταιρισμού μπορεί να προβλέπονται κυρώσεις κατά των μελών για τη μη εκπλήρωση των υποχρεώσεών τους προς τον συνεταιρισμό.

Μονάδες 15

ΑΡΧΗ 2ΗΣ ΣΕΛΙΔΑΣ

A2. Να γράψετε στο τετράδιό σας τους αριθμούς **1, 2, 3, 4** από τη στήλη **A** και, δίπλα, ένα από τα γράμματα **α, β, γ, δ, ε** της στήλης **B**, που δίνει τη σωστή αντιστοίχιση. Σημειώνεται ότι ένα γράμμα από τη στήλη **B** θα περισσέψει.

ΣΤΗΛΗ Α	ΣΤΗΛΗ Β
1. Τέλειος ανταγωνισμός	α. Λίγες (τρεις-τέσσερις) μεγάλες επιχειρήσεις κυριαρχούν σ' έναν κλάδο
2. Μονοπώλιο	β. Οι αγοραστές και οι πωλητές - ο καθένας μόνος του - δεν μπορούν να επηρεάσουν την τιμή της αγοράς
3. Ολιγοπώλιο	γ. Προσφορά συγκεκριμένου αγαθού από μία μόνο επιχείρηση
4. Μονοπωλιακός ανταγωνισμός	δ. Αυτόνομη ένωση προσώπων η οποία συγκροτείται εθελοντικά
	ε. Κάθε εταιρεία διαφοροποιεί το προϊόν της από τα προϊόντα των άλλων εταιρειών με βάση την ποιότητα, τη συσκευασία, τη διαφήμιση, κ.λπ.

Μονάδες 8

A3. Να γράψετε στο τετράδιό σας το γράμμα που αντιστοιχεί στη σωστή απάντηση της παρακάτω ερώτησης.

Η διευθυντική εργασία της επιχείρησης, έχει σχέση με την οργάνωση του συστήματος παραγωγής, δηλαδή με:

- α.** Την εξασφάλιση της συνεχούς λειτουργίας της επιχείρησης (με βάση το σχέδιο οργάνωσής της).
- β.** Την εφαρμογή των αναγκαίων προσαρμογών (ανάλογα με τις μεταβολές των τεχνικοοικονομικών συνθηκών).
- γ.** Τον προσδιορισμό του είδους και της ποσότητας των χρησιμοποιούμενων συντελεστών παραγωγής.
- δ.** Τον υπολογισμό και την αξιολόγηση των τελικών αποτελεσμάτων.

Μονάδες 2

ΘΕΜΑ Β

B1. Ποιες δαπάνες (ή έξοδα) ονομάζονται παραγωγικές (μον. 2); Να αναφέρετε πέντε (5) από τις βασικές κατηγορίες παραγωγικών δαπανών (μον. 5).

Μονάδες 7

B2. Να γράψετε έξι (6) προϋποθέσεις που πρέπει να υπάρξουν, ώστε η ελληνική γεωργία, παρά τα προβλήματά της, να έχει ευνοϊκές προοπτικές.

Μονάδες 12

B3. Να αναφέρετε, ονομαστικά, τις κατηγορίες στις οποίες διακρίνονται τα γεωργικά προϊόντα, ανάλογα με την προέλευσή τους (μον. 2). Να δώσετε δύο (2) παραδείγματα προϊόντων σε κάθε κατηγορία (μον. 4).

Μονάδες 6

ΘΕΜΑ Γ

Γ1. Ένας από τους παράγοντες που επηρεάζουν την προσφορά των αγροτικών προϊόντων είναι οι μεταβολές στις τιμές των συνδεδεμένων προϊόντων. Να εξηγήσετε γιατί συμβαίνει αυτό (μον. 4) και να δώσετε ένα (1) παράδειγμα συνδεδεμένων προϊόντων (μον. 2).

Μονάδες 6

Γ2. Να περιγράψετε τον τρόπο με τον οποίο συνδέονται, συχνά, οι γεωργικές επιχειρήσεις που ανήκουν στον ίδιο τομέα παραγωγής (μον. 6). Να δώσετε από ένα (1) παράδειγμα για κάθε περίπτωση (μον. 3).

Μονάδες 9

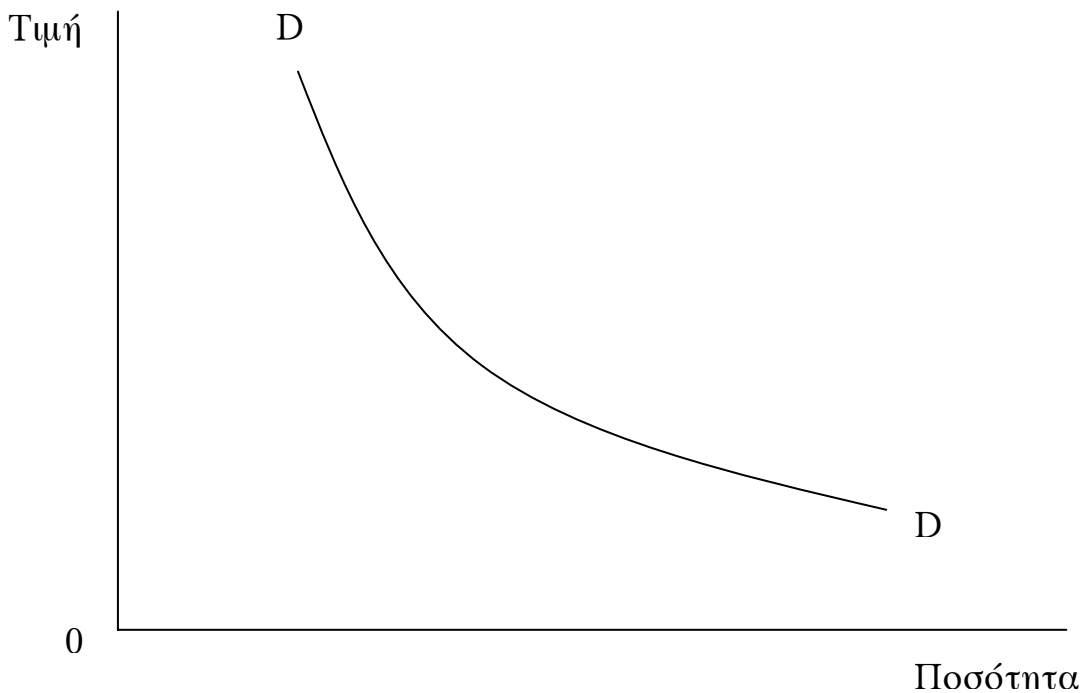
Γ3. Η αβεβαιότητα είναι σύμφυτη με το επιχειρηματικό πνεύμα. Οι γεωργικές επιχειρήσεις, εκτός από τις αβεβαιότητες της αγοράς, αντιμετωπίζουν και ιδιαίτερα αυξημένους κινδύνους. Να αναφέρετε, ονομαστικά, τους σπουδαιότερους κινδύνους (μον. 4). Να αναφέρετε τρία (3) μέτρα που παίρνουν οι κυβερνήσεις, με σκοπό να σταθεροποιήσουν τα εισοδήματα όσων ασχολούνται με την πρωτογενή γεωργική παραγωγή (μον. 6).

Μονάδες 10

ΘΕΜΑ Δ

Δ1. Είστε παραγωγός βιολογικού τυριού στο οποίο έχει απονεμηθεί βραβείο ανώτερης ποιότητας. Τα εισοδήματα των καταναλωτών προβλέπεται να αυξηθούν στο επόμενο χρονικό διάστημα, ενώ η τιμή του προϊόντος σας παραμένει σταθερή.

- α) Τι μετράει «η εισοδηματική ελαστικότητα της ζήτησης» (μον. 2);
- β) Τι προβλέπεται να συμβεί στη ζήτηση του προϊόντος σας και γιατί (μον. 3);
- γ) Τι θα συνέβαινε στη ζήτηση του προϊόντος σας στην περίπτωση που αυτό ήταν κατώτερης ποιότητας (μον. 2);
- δ) Δίνεται το διάγραμμα που απεικονίζει την καμπύλη ζήτησης του προϊόντος σας DD.



Να αντιγράψετε το διάγραμμα αυτό στο τετράδιό σας. Με σταθερή την τιμή του προϊόντος, να σχεδιαστούν επάνω στο διάγραμμα αυτό οι καμπύλες ζήτησης $D'D'$, στην περίπτωση που υπάρχει αύξηση της ζήτησης του προϊόντος, και $D''D''$ στην περίπτωση που υπάρχει μείωση της ζήτησης του προϊόντος (μον. 4).

Μονάδες 11

ΑΡΧΗ 5ΗΣ ΣΕΛΙΔΑΣ

Δ2. Δύο αδέρφια κληρονομούν μια γεωργική επιχείρηση η οποία βρίσκεται σε ορεινή αγροτική περιοχή, παράγει κεράσια και μήλα και παρέχει φιλοξενία και αναψυχή.

α) Σε ποιους τομείς παραγωγής δραστηριοποιείται η επιχείρηση αυτή (μον. 2);

β) Η επιχείρηση μεταξύ άλλων έχει στην κατοχή της:

Είκοσι (20) στρέμματα κερασιές	Λιπάσματα
Δέκα (10) στρέμματα μηλιές	Έναν (1) γεωργικό ελκυστήρα
Φυτοφάρμακα	Ενοικιαζόμενα δωμάτια
Κεράσια που δεν έχουν συγκομιστεί ακόμα	Μετρητά
Αποθήκη-Ψυγείο	Αδιάθετα προϊόντα εντός αποθήκης- ψυγείου

Από τα παραπάνω κεφαλαιουχικά αγαθά να γράψετε τέσσερα (4) που ανήκουν στο σταθερό κεφάλαιο, και τέσσερα (4) που ανήκουν στο μεταβλητό κεφάλαιο (μον. 8).

γ) Τα αδέρφια αποφασίζουν να χωρίσουν την επιχείρηση και να δημιουργήσουν δύο (2) νέες αυτόνομες επιχειρήσεις, την επιχείρηση Α που παράγει μήλα και κεράσια και την επιχείρηση Β που παρέχει φιλοξενία και αναψυχή. Με ποιον τρόπο θα μετρήσει η κάθε επιχείρηση το οικονομικό της μέγεθος (μον. 4);

Μονάδες 14

ΟΔΗΓΙΕΣ ΓΙΑ ΤΟΥΣ ΕΞΕΤΑΖΟΜΕΝΟΥΣ

1. Στο τετράδιο να γράψετε μόνο τα προκαταρκτικά (ημερομηνία, εξεταζόμενο μάθημα). **Να μην αντιγράψετε** τα θέματα στο τετράδιο.
2. Να γράψετε το ονοματεπώνυμό σας στο πάνω μέρος των φωτοαντιγράφων αμέσως μόλις σας παραδοθούν. **Δεν επιτρέπεται να γράψετε** καμιά άλλη σημείωση. Κατά την αποχώρησή σας να παραδώσετε μαζί με το τετράδιο και τα φωτοαντίγραφα.
3. Να απαντήσετε **στο τετράδιό σας** σε όλα τα θέματα, **μόνο με μπλε ή μαύρο στυλό ανεξίτηλης μελάνης**.
4. Κάθε απάντηση επιστημονικά τεκμηριωμένη είναι αποδεκτή.
5. Διάρκεια εξέτασης: τρεις (3) ώρες μετά τη διανομή των φωτοαντιγράφων.
6. Ώρα δυνατής αποχώρησης: **10.00 π.μ.**

ΚΑΛΗ ΕΠΙΤΥΧΙΑ

ΤΕΛΟΣ ΜΗΝΥΜΑΤΟΣ

ΑΡΧΗ 1ΗΣ ΣΕΛΙΔΑΣ

**ΠΑΝΕΛΛΑΔΙΚΕΣ ΕΞΕΤΑΣΕΙΣ
ΗΜΕΡΗΣΙΩΝ - ΕΣΠΕΡΙΝΩΝ ΕΠΑΓΓΕΛΜΑΤΙΚΩΝ ΛΥΚΕΙΩΝ
ΠΑΡΑΣΚΕΥΗ 25 ΙΟΥΝΙΟΥ 2021**

**ΕΞΕΤΑΖΟΜΕΝΟ ΜΑΘΗΜΑ:
ΣΥΓΧΡΟΝΕΣ ΓΕΩΡΓΙΚΕΣ ΕΠΙΧΕΙΡΗΣΕΙΣ**

ΣΥΝΟΛΟ ΣΕΛΙΔΩΝ: ΠΕΝΤΕ (5)

ΘΕΜΑ Α

Α1. Να χαρακτηρίσετε τις προτάσεις που ακολουθούν, γράφοντας στο τετράδιό σας, δίπλα στο γράμμα που αντιστοιχεί σε κάθε πρόταση, τη λέξη **Σωστό**, αν η πρόταση είναι σωστή, ή τη λέξη **Λάθος**, αν η πρόταση είναι λανθασμένη.

- α.** Οι Διεπαγγελματικές Οργανώσεις είναι φορείς μη κερδοσκοπικού χαρακτήρα.
- β.** Τα μέλη του Διοικητικού Συμβουλίου (Δ.Σ.) ενός Αγροτικού Συνεταιρισμού δεν μπορεί να είναι λιγότερα από τρία.
- γ.** Όταν η απόλυτη τιμή της ελαστικότητας της ζήτησης είναι μικρότερη της μονάδας, τότε η ζήτηση είναι «ελαστική».
- δ.** Η συνεταιριστική μερίδα είναι αδιαίρετη και ίση για όλα τα μέλη.
- ε.** Το μόνιμο και ημιμόνιμο κεφάλαιο ονομάζεται μεταβλητό κεφάλαιο.

Μονάδες 10

ΑΡΧΗ 2ΗΣ ΣΕΛΙΔΑΣ

A2. Να γράψετε στο τετράδιό σας τους αριθμούς **1, 2, 3** από τη στήλη **A** και, δίπλα, ένα από τα γράμματα **α, β, γ, δ** της στήλης **B**, που δίνει τη σωστή αντιστοίχιση. Σημειώνεται ότι ένα γράμμα από τη στήλη **B** θα περισσέψει.

ΣΤΗΛΗ Α	ΣΤΗΛΗ Β
1. Ελαστικότητα της ζήτησης	α. $\frac{\% \Delta Q_S}{\% \Delta P}$
2. Σταυροειδής ελαστικότητα της ζήτησης	β. $\frac{\% \Delta Q_D}{\% \Delta Y}$
3. Εισοδηματική ελαστικότητα	γ. $\frac{\% \Delta Q_D}{\% \Delta P}$
	δ. $\frac{\% \Delta Q_{DA}}{\% \Delta P_B}$

Μονάδες 9

A3. Να γράψετε στο τετράδιό σας το γράμμα **α,β,γ** καθεμίας από τις παρακάτω προτάσεις και, δίπλα, έναν από τους αριθμούς **1** έως **5** που αντιστοιχεί στη λέξη, η οποία συμπληρώνει σωστά την πρόταση. Σημειώνεται ότι δύο (2) από τις παρακάτω λέξεις θα περισσέψουν.

1. κατώτερα 2. συνδεόμενα 3. συμπληρωματικά
4. υποκατάστατα 5. πολυτελείας

- α.** Όταν η σταυροειδής ελαστικότητα μεταξύ δύο αγαθών είναι αρνητική, τότε τα δύο αυτά αγαθά είναι _____.
- β.** Εάν η σταυροειδής ελαστικότητα της ζήτησης ενός αγαθού ως προς την τιμή ενός άλλου αγαθού είναι θετική, τότε τα δύο αυτά αγαθά είναι _____.
- γ.** Για ορισμένα αγαθά, όταν αυξάνεται το εισόδημα, μειώνεται η ζήτηση. Αυτά τα αγαθά ονομάζονται _____.

Μονάδες 6

ΘΕΜΑ Β

- B1.** α) Τι ορίζεται ως εργασία; (μον. 4)
β) Τι ορίζεται ως αμοιβή εργασίας; (μον. 4)

Μονάδες 8

- B2.** Να αναφέρετε, ονομαστικά, πώς διακρίνονται τα γεωργικά προϊόντα ως προς τη μορφή κατανάλωσης (μον.4). Να δώσετε δύο (2) παραδείγματα προϊόντων σε κάθε κατηγορία (μον. 4).

Μονάδες 8

- B3.** Ποιες είναι οι τρεις (3) βαθμίδες στις οποίες διακρίνονται οι Αγροτικές Συνεταιριστικές Οργανώσεις (Α.Σ.Ο.); (μον. 6) Να δώσετε από ένα (1) παράδειγμα για κάθε βαθμίδα (μον. 3).

Μονάδες 9

ΘΕΜΑ Γ

- Γ1.** Να αναφέρετε, ονομαστικά, τέσσερις (4) παράγοντες που επηρεάζουν τη ζήτηση αγροτικών προϊόντων.

Μονάδες 8

- Γ2.** Να αναφέρετε τέσσερις (4) παράγοντες που συντελούν στην αβεβαιότητα των γεωργικών δραστηριοτήτων.

Μονάδες 8

- Γ3.** α) Από τι εξαρτάται το κατά πόσο κάθε επιχείρηση επηρεάζει τη διαμόρφωση της τιμής του προϊόντος; (μον. 3)
β) Να αναφέρετε, ονομαστικά, τις τέσσερις (4) κατηγορίες στις οποίες κατατάσσονται οι μορφές αγοράς (μον. 4).
γ) Από τις μορφές αγοράς, να αναφέρετε ποια είναι η πιο συνηθισμένη μορφή στους κλάδους των τροφίμων (μον.2).

Μονάδες 9

ΘΕΜΑ Δ

Δ1. Είστε παραγωγός αγροτικών προϊόντων. Το κόστος των καυσίμων αποτελεί σημαντικό τμήμα του κόστους παραγωγής της επιχείρησής σας.

- α) Σε ποια κατηγορία συντελεστών παραγωγής ανήκουν τα καύσιμα, με κριτήριο τον βαθμό χρησιμοποίησής τους; (μον. 3)
- β) Έστω ότι αυξάνεται η τιμή των καυσίμων, με αποτέλεσμα να αυξηθεί το κόστος παραγωγής της επιχείρησής σας. Με ποιους τρόπους θα προσπαθήσετε να διαχειριστείτε το αυξημένο κόστος παραγωγής; (μον. 6)
- γ) Αν κάποιο προϊόν που παράγετε είναι αγαθό πολυτελείας, να εξηγήσετε τι αναμένεται να συμβεί στη ζητούμενη ποσότητα του συγκεκριμένου προϊόντος μετά την αύξηση της τιμής των καυσίμων (μον. 4).

Μονάδες 13

Δ2. Έχετε ολοκληρώσει τις σπουδές σας στη Γεωργική Οικονομία. Επιστρέψατε στον τόπο καταγωγής σας σε αγροτική περιοχή στη Βόρεια Ελλάδα. Επιθυμείτε να αναπτύξετε την ατομική γεωργική επιχείρηση παραγωγής ροδάκινων που κληρονομήσατε.

- α) Σε ποιους άλλους τομείς παραγωγής, πέραν του πρωτογενούς, θα επιλέγατε να δραστηριοποιηθεί η επιχείρησή σας, έτσι ώστε να εξελιχθεί και να βελτιώσει τα οικονομικά της αποτελέσματα; (μον. 2) Να δώσετε από ένα παράδειγμα σε κάθε περίπτωση (μον. 4).
- β) Αποφασίζετε να γίνετε μέλος του Αγροτικού Συνεταιρισμού της περιοχής σας. Να εξηγήσετε για ποιους λόγους πήρατε την απόφαση αυτή (μον. 6).

Μονάδες 12

ΟΔΗΓΙΕΣ ΓΙΑ ΤΟΥΣ ΕΞΕΤΑΖΟΜΕΝΟΥΣ

1. Στο τετράδιο να γράψετε μόνο τα προκαταρκτικά (ημερομηνία, εξεταζόμενο μάθημα). **Να μην αντιγράψετε** τα θέματα στο τετράδιο.
2. Να γράψετε το ονοματεπώνυμό σας στο πάνω μέρος των φωτοαντιγράφων αμέσως μόλις σας παραδοθούν. **Δεν επιτρέπεται να γράψετε** καμιά άλλη σημείωση. Κατά την αποχώρησή σας να παραδώσετε μαζί με το τετράδιο και τα φωτοαντίγραφα.
3. Να απαντήσετε **στο τετράδιό σας** σε όλα τα θέματα, **μόνο με μπλε ή μαύρο στυλό ανεξίτηλης μελάνης**.
4. Κάθε απάντηση επιστημονικά τεκμηριωμένη είναι αποδεκτή.
5. Διάρκεια εξέτασης: τρεις (3) ώρες μετά τη διανομή των φωτοαντιγράφων.
6. Ώρα δυνατής αποχώρησης: **10.00 π.μ.**

ΚΑΛΗ ΕΠΙΤΥΧΙΑ

ΤΕΛΟΣ ΜΗΝΥΜΑΤΟΣ

ΠΑΝΕΛΛΑΔΙΚΕΣ ΕΞΕΤΑΣΕΙΣ
ΗΜΕΡΗΣΙΩΝ – ΕΣΠΕΡΙΝΩΝ ΕΠΑΓΓΕΛΜΑΤΙΚΩΝ ΛΥΚΕΙΩΝ
ΤΡΙΤΗ 14 ΙΟΥΝΙΟΥ 2022

ΕΞΕΤΑΖΟΜΕΝΟ ΜΑΘΗΜΑ:
ΣΥΓΧΡΟΝΕΣ ΓΕΩΡΓΙΚΕΣ ΕΠΙΧΕΙΡΗΣΕΙΣ

ΣΥΝΟΛΟ ΣΕΛΙΔΩΝ: ΠΕΝΤΕ (5)

ΘΕΜΑ Α

- A1.** Να χαρακτηρίσετε τις προτάσεις που ακολουθούν, γράφοντας στο τετράδιό σας, δίπλα στο γράμμα που αντιστοιχεί σε κάθε πρόταση, τη λέξη **Σωστό**, αν η πρόταση είναι σωστή, ή τη λέξη **Λάθος**, αν η πρόταση είναι λανθασμένη.
- α.** Η γεωργική εκμετάλλευση στηρίζεται, σχεδόν αποκλειστικά, στην εργασία των μελών της οικογένειας του παραγωγού.
 - β.** Στον πλήρη ανταγωνισμό οι αγοραστές έχουν πάντα τη δυνατότητα να αγοράσουν από τους παραγωγούς που, σύμφωνα με τις πληροφορίες τους, έχουν χαμηλότερες τιμές.
 - γ.** Τα μέλη του Δ.Σ. του Αγροτικού Συνεταιρισμού δεν ευθύνονται εξίσου για κάθε ζημιά που προκάλεσαν στον συνεταιρισμό κατά την άσκηση των καθηκόντων τους.
 - δ.** Βιώσιμη, γενικά, είναι μία επιχείρηση όταν παρουσιάζει κερδοφορία και ρευστότητα.
 - ε.** Το σύνολο των περιουσιακών στοιχείων της γεωργικής επιχείρησης, που βρίσκονται στην κατοχή της, αποτελεί το παθητικό της.

Μονάδες 10

- A2.** Να γράψετε στο τετράδιό σας τους αριθμούς **1, 2, 3** από τη στήλη **A** και, δίπλα, ένα από τα γράμματα **α, β, γ, δ** της στήλης **B**, που δίνει τη σωστή αντιστοίχιση. Σημειώνεται ότι ένα γράμμα από τη στήλη **B** θα περισσέψει.

ΣΤΗΛΗ Α	ΣΤΗΛΗ Β
1. μόνιμο κεφάλαιο	α. λιπάσματα
2. ημιμόνιμο κεφάλαιο	β. εργασία
3. αναλώσιμο κεφάλαιο	γ. έδαφος
	δ. εργαλεία

Μονάδες 9

- A3.** Να γράψετε στο τετράδιό σας το γράμμα **α, β, γ** καθεμίας από τις παρακάτω προτάσεις και, δίπλα, έναν από τους αριθμούς **1** έως **6** που αντιστοιχεί στη λέξη, η οποία συμπληρώνει σωστά την πρόταση. Σημειώνεται ότι τρεις (3) από τις παρακάτω λέξεις θα περισσέψουν.

- | | | |
|-----------|----------------|-------------|
| 1. χαμηλή | 2. θετικό | 3. λιγότερα |
| 4. υψηλή | 5. περισσότερα | 6. αρνητικό |

- α.** Η τιμή της ελαστικότητας της ζήτησης έχει _____ πρόσημο, δεδομένου ότι η τιμή και η ζητούμενη ποσότητα κινούνται αντίστροφα.
- β.** Αν το προϊόν δημιουργεί κάποια εξάρτηση ή συνήθεια, η ελαστικότητα της ζήτησης είναι _____.
- γ.** Όσο _____ υποκατάστατα προϊόντα είναι διαθέσιμα στην αγορά, τόσο μεγαλύτερη γίνεται η ελαστικότητα ζήτησης ενός προϊόντος.

Μονάδες 6

ΘΕΜΑ Β

- B1. α)** Τι είναι οι «συντελεστές παραγωγής» (μον. 4);
β) Από ποιον ρυθμίζεται ο βαθμός συμμετοχής τους στην παραγωγή (μον. 2);
γ) Να αναφέρετε, ονομαστικά, τρεις (3) συντελεστές της γεωργικής παραγωγής (μον. 3).

Μονάδες 9

- B2.** Με ποιους τρόπους γίνεται, συνήθως, η ταξινόμηση των παραγωγικών δαπανών;

Μονάδες 6

- B3. α)** Ποια είναι τα βασικά και κύρια λογιστικά βιβλία (μον. 5);
β) Ποιο είναι το σημαντικότερο λογιστικό βιβλίο (μον. 2) και γιατί (μον. 3);

Μονάδες 10

ΘΕΜΑ Γ

- Γ1.** Ποια κριτήρια χρησιμοποιούνται για τη διάκριση των υλικών γεωργικών προϊόντων σε κατηγορίες;

Μονάδες 5

- Γ2. α)** Τι μετράει η «ελαστικότητα της ζήτησης ως προς την τιμή» (μον. 2);
β) Να γράψετε τον τύπο με τον οποίο υπολογίζεται (μον. 2) και να επεξηγήσετε τα σύμβολα (μον.4).

Μονάδες 8

- Γ3. α)** Τι ονομάζεται ακαθάριστη πρόσοδος επιχείρησης (μον. 4);
β) Ποια γεωργικά προϊόντα ονομάζονται τελικά και ποια ενδιάμεσα (μον. 8);

Μονάδες 12

ΘΕΜΑ Δ

Δ1. Ένας παραγωγός είναι ιδιοκτήτης μίας μικρής γεωργικής εκμετάλλευσης με καλλιέργεια 50 στρέμματα μηλιές. Εκτός από τον παραγωγό, στην εκμετάλλευση απασχολούνται ο γιος του και δύο εποχικοί εργάτες, κατά την περίοδο συγκομιδής των μήλων. Η γεωργική εκμετάλλευση διαθέτει μία αποθήκη, διάφορα εργαλεία και αναλώσιμα υλικά. Κατά την προηγούμενη καλλιεργητική περίοδο πραγματοποιήθηκαν στη γεωργική εκμετάλλευση οι παρακάτω παραγωγικές δαπάνες:

1. Αμοιβή οικογενειακής εργασίας
2. Αμοιβή εργασίας εποχικών εργατών
3. Ενοίκιο εδάφους
4. Απόσβεση κεφαλαίων (αποθήκης και γεωργικών εργαλείων)
5. Συντήρηση κεφαλαίων (αποθήκης και γεωργικών εργαλείων)
6. Αξία αναλώσιμων υλικών (λιπάσματα, φυτοφάρμακα).

- α)** Ποιες από τις παραπάνω παραγωγικές δαπάνες της γεωργικής εκμετάλλευσης είναι σταθερές και ποιες μεταβλητές; Κάθε δαπάνη να χαρακτηριστεί μια φορά (μον. 6).
- β)** Ποια από τις δύο κατηγορίες δαπανών (σταθερές ή μεταβλητές) μπορεί να μειώσει ο παραγωγός σε σύντομο χρονικό διάστημα για να αυξηθούν τα κέρδη της γεωργικής επιχείρησης (μον. 1); Να αιτιολογήσετε την απάντησή σας (μον. 2).
- γ)** Ποια άλλη μορφή εργασίας προσφέρει στη γεωργική επιχείρηση ο ιδιοκτήτης παραγωγός, εκτός από τη χειρωνακτική εργασία (μον. 1);
- δ)** Ποια μέθοδος γεωργικής λογιστικής αρμόζει στην παραπάνω γεωργική επιχείρηση οικογενειακής μορφής και γιατί (μον. 2);

Μονάδες 12

- Δ2.** Μία οικογενειακή γεωργική επιχείρηση ασχολείται με την παραγωγή τομάτας την οποία μεταποιεί, τυποποιεί και διαθέτει στην τοπική αγορά ως τοματοχυμό.
- α)** Να αναφέρετε τέσσερις (4) μεταβλητές που θα επηρεάσουν την τιμή πώλησης του τοματοχυμού (μον. 4);
- β)** Το τελευταίο διάστημα η επιχείρηση καταγράφει αλλαγές στη ζήτηση των προϊόντων της στην τοπική αγορά. Να αναφέρετε τέσσερις (4) παράγοντες που μπορεί να την επηρεάζουν (μον. 4).
- γ)** Η επιχείρηση θέλει να κάνει αποτίμηση (εκτίμηση) των περιουσιακών της στοιχείων. Ποιες είναι οι επικρατέστερες μέθοδοι εκτίμησης περιουσιακών στοιχείων (μον. 3); Σε περίπτωση που δεν υπάρχει οικονομική σταθερότητα, ποια μέθοδο θα εφαρμόσει η επιχείρηση (μον. 2);

Μονάδες 13

ΟΔΗΓΙΕΣ ΓΙΑ ΤΟΥΣ ΕΞΕΤΑΖΟΜΕΝΟΥΣ

1. Στο τετράδιο να γράψετε μόνο τα προκαταρκτικά (ημερομηνία, εξεταζόμενο μάθημα). **Να μην αντιγράψετε** τα θέματα στο τετράδιο.
2. Να γράψετε το ονοματεπώνυμό σας στο πάνω μέρος των φωτοαντιγράφων αμέσως μόλις σας παραδοθούν. **Δεν επιτρέπεται να γράψετε** καμιά άλλη σημείωση. Κατά την αποχώρησή σας να παραδώσετε μαζί με το τετράδιο και τα φωτοαντίγραφα.
3. Να απαντήσετε **στο τετράδιό σας** σε όλα τα θέματα, **μόνο με μπλε ή μαύρο στυλό ανεξίτηλης μελάνης**.
4. Κάθε απάντηση επιστημονικά τεκμηριωμένη είναι αποδεκτή.
5. Διάρκεια εξέτασης: τρεις (3) ώρες μετά τη διανομή των φωτοαντιγράφων.
6. Ώρα δυνατής αποχώρησης: **10.00 π.μ.**

ΚΑΛΗ ΕΠΙΤΥΧΙΑ

ΤΕΛΟΣ ΜΗΝΥΜΑΤΟΣ

ΤΕΛΟΣ 5ΗΣ ΑΠΟ 5 ΣΕΛΙΔΕΣ

ΠΑΝΕΛΛΑΔΙΚΕΣ ΕΞΕΤΑΣΕΙΣ
ΗΜΕΡΗΣΙΩΝ – ΕΣΠΕΡΙΝΩΝ ΕΠΑΓΓΕΛΜΑΤΙΚΩΝ ΛΥΚΕΙΩΝ
ΤΡΙΤΗ 13 ΙΟΥΝΙΟΥ 2023

ΕΞΕΤΑΖΟΜΕΝΟ ΜΑΘΗΜΑ:
ΣΥΓΧΡΟΝΕΣ ΓΕΩΡΓΙΚΕΣ ΕΠΙΧΕΙΡΗΣΕΙΣ

ΣΥΝΟΛΟ ΣΕΛΙΔΩΝ: ΠΕΝΤΕ (5)

ΘΕΜΑ Α

A1. Να χαρακτηρίσετε τις προτάσεις που ακολουθούν, γράφοντας στο τετράδιό σας, δίπλα στο γράμμα που αντιστοιχεί σε κάθε πρόταση, τη λέξη **Σωστό**, αν η πρόταση είναι σωστή, ή τη λέξη **Λάθος**, αν η πρόταση είναι λανθασμένη.

- α.** Για κάθε αγαθό η μεταβολή στη ζητούμενη ποσότητα πάντα προέρχεται από τη μεταβολή στην τιμή του.
- β.** Η ατομική επιχείρηση διευθύνεται αποκλειστικά από τον κάτοχό της.
- γ.** Σε περίπτωση θετικού ισολογισμού η επιχείρηση είναι αξιόχρηη.
- δ.** Νεκρό σημείο καλείται το ύψος της παραγωγής στο οποίο η ακαθάριστη πρόσοδος είναι μεγαλύτερη από τις παραγωγικές δαπάνες.
- ε.** Οι κίνδυνοι που αφορούν την πρωτογενή αγροτική παραγωγή δεν μπορεί να επηρεάσουν τις επιχειρήσεις που ασχολούνται με τη μεταποίηση των γεωργικών προϊόντων.

Μονάδες 15

- A2.** Να γράψετε στο τετράδιό σας τους αριθμούς **1, 2, 3, 4** από τη στήλη **A** και, δίπλα, ένα από τα γράμματα **α, β, γ, δ, ε** της στήλης **B**, που δίνει τη σωστή αντιστοίχιση. Σημειώνεται ότι ένα γράμμα από τη στήλη **B** θα περισσέψει.

ΣΤΗΛΗ Α	ΣΤΗΛΗ Β
1 Υποαπασχόληση	α. χρησιμοποιούμενη εργασία μεγαλύτερη της διαθέσιμης
2 Υπεραπασχόληση	β. χρησιμοποιούμενη εργασία ίση με τη διαθέσιμη
3 Διευθυντική εργασία	γ. τήρηση λογιστικών βιβλίων
4 Εργασία (μη διευθυντική)	δ. χρησιμοποιούμενη εργασία μικρότερη της διαθέσιμης
	ε. αξιολόγηση τελικών οικονομικών αποτελεσμάτων

Μονάδες 8

- A3.** Να γράψετε στο τετράδιό σας το γράμμα που αντιστοιχεί στη σωστή φράση, η οποία συμπληρώνει την παρακάτω ημιτελή πρόταση.

Για ορισμένα αγαθά όταν αυξάνεται το εισόδημα μειώνεται η ζήτηση. Τα αγαθά αυτά είναι:

- α. πολυτελείας
- β. κατώτερα
- γ. συνδεόμενα
- δ. αγαθά Giffen

Μονάδες 2

ΘΕΜΑ Β

- B1. α)** Ποια είναι τα κύρια χαρακτηριστικά των συνεταιρισμών τα οποία τους διαφοροποιούν από τις εταιρείες (μον. 4);
- β)** Τι είναι συνεταιριστική μερίδα (μον. 2) και πώς ορίζεται το ύψος της (μον. 1);

Μονάδες 7

- B2. α)** Ποιες δαπάνες ονομάζονται παραγωγικές (μον. 2);
- β)** Να αναφέρετε τέσσερις (4) βασικές κατηγορίες παραγωγικών δαπανών (μον. 8).

Μονάδες 10

- B3.** Να γράψετε τέσσερις (4) προϋποθέσεις για να υπάρξουν σημαντικές ευνοϊκές προοπτικές ανάπτυξης της ελληνικής γεωργίας.

Μονάδες 8

ΘΕΜΑ Γ

- Γ1.** Η διπλογραφική μέθοδος είναι ολοκληρωμένη λογιστική μεθοδολογία και κατάλληλη για κάθε είδους γεωργική επιχείρηση. Ποιο είναι το βασικό της πλεονέκτημα (μον. 2) και γιατί (μον.4);

Μονάδες 6

- Γ2. α)** Τι μετράει η «σταυροειδής ελαστικότητα της ζήτησης» (μον. 2); Να γράψετε τον τύπο με τον οποίο υπολογίζεται (μον. 3) και να επεξηγήσετε τα σύμβολα (μον.2).
- β)** Σύμφωνα με τη «σταυροειδή ελαστικότητα της ζήτησης», τότε δύο αγαθά θεωρούνται υποκατάστατα (ανταγωνιστικά) και τότε συμπληρωματικά (μον. 4);

Μονάδες 11

- Γ3. α)** Τι είναι η ρευστότητα της επιχείρησης (μον. 4);
- β)** Να εξηγήσετε γιατί η κερδοφορία δεν εξασφαλίζει απαραίτητα τη ρευστότητα της επιχείρησης. (μον. 4).

Μονάδες 8

ΘΕΜΑ Δ

Δ1. Στον κλάδο του γάλακτος κυριαρχούν τρεις μεγάλες γαλακτοβιομηχανίες που συγκεντρώνουν το μεγαλύτερο μερίδιο των πωλήσεων. Οι εταιρείες αποφάσισαν να ακολουθήσουν κοινή πολιτική προώθησης των προϊόντων τους.

- α)** Πώς ονομάζεται η μορφή της αγοράς στην οποία λειτουργούν οι τρεις γαλακτοβιομηχανίες, πριν την απόφασή τους (μον. 2);
- β)** Μετά την απόφασή τους, σε ποια άλλη μορφή αγοράς πλησιάζει και γιατί (μον. 4);
- γ)** Οι γαλακτοβιομηχανίες αποφάσισαν να κάνουν αίτηση για να γίνουν μέλη της Διεπαγγελματικής Οργάνωσης του γάλακτος. Τι είδους φορέας είναι η Διεπαγγελματική Οργάνωση του γάλακτος (μον. 2); Ποιοι μπορεί να είναι μέλη της (μον. 4);

Μονάδες 12

Δ2. Μία επιχείρηση παραγωγής χειροποίητων προϊόντων ζύμης διαθέτει ιδιόκτητο επαγγελματικό χώρο με εργαστήριο και χώρο πώλησης έτοιμων προϊόντων προς κατανάλωση. Σύμφωνα με την τελευταία απογραφή, η επιχείρηση διαθέτει:

- επαγγελματικό ζυμωτήριο
- φούρνο
- καταψύκτη
- σάκους με άλευρα
- πάγκο πώλησης
- σάκους με ζάχαρη
- μετρητά, καταθέσεις
- επαγγελματικό αυτοκίνητο
- κατεψυγμένα προϊόντα

- α)** Τι είδους είναι η παραπάνω επιχείρηση με βάση τους τομείς παραγωγής που δραστηριοποιείται και γιατί (μον. 4);

- β)** Να γράψετε τέσσερα (4) από τα παραπάνω περιουσιακά στοιχεία που ανήκουν στο σταθερό κεφάλαιο της επιχείρησης (μον. 4) και τρία (3) στο μεταβλητό κεφάλαιο (μον. 3). Κάθε περιουσιακό στοιχείο να χαρακτηριστεί μία φορά.
- γ)** Πώς θα μετρηθεί το οικονομικό μέγεθος της επιχείρησης (μον. 2);

Μονάδες 13

ΟΔΗΓΙΕΣ ΓΙΑ ΤΟΥΣ ΕΞΕΤΑΖΟΜΕΝΟΥΣ

1. Στο τετράδιο να γράψετε μόνο τα προκαταρκτικά (ημερομηνία, εξεταζόμενο μάθημα). **Να μην αντιγράψετε** τα θέματα στο τετράδιο.
2. Να γράψετε το ονοματεπώνυμό σας στο πάνω μέρος των φωτοαντιγράφων αμέσως μόλις σας παραδοθούν. **Δεν επιτρέπεται να γράψετε** καμιά άλλη σημείωση. Κατά την αποχώρησή σας να παραδώσετε μαζί με το τετράδιο και τα φωτοαντίγραφα.
3. Να απαντήσετε **στο τετράδιό σας** σε όλα τα θέματα, **μόνο με μπλε ή μαύρο στυλό ανεξίτηλης μελάνης**.
4. Κάθε απάντηση επιστημονικά τεκμηριωμένη είναι αποδεκτή.
5. Διάρκεια εξέτασης: τρεις (3) ώρες μετά τη διανομή των φωτοαντιγράφων.
6. Ώρα δυνατής αποχώρησης: **10.00 π.μ.**

ΚΑΛΗ ΕΠΙΤΥΧΙΑ

ΤΕΛΟΣ ΜΗΝΥΜΑΤΟΣ

ΠΑΝΕΛΛΑΔΙΚΕΣ ΕΞΕΤΑΣΕΙΣ
ΗΜΕΡΗΣΙΩΝ – ΕΣΠΕΡΙΝΩΝ ΕΠΑΓΓΕΛΜΑΤΙΚΩΝ ΛΥΚΕΙΩΝ
ΠΕΜΠΤΗ 13 ΙΟΥΝΙΟΥ 2024

ΕΞΕΤΑΖΟΜΕΝΟ ΜΑΘΗΜΑ:
ΣΥΓΧΡΟΝΕΣ ΓΕΩΡΓΙΚΕΣ ΕΠΙΧΕΙΡΗΣΕΙΣ

ΣΥΝΟΛΟ ΣΕΛΙΔΩΝ: ΠΕΝΤΕ (5)

ΘΕΜΑ Α

A1. Να χαρακτηρίσετε τις προτάσεις που ακολουθούν, γράφοντας στο τετράδιό σας, δίπλα στο γράμμα που αντιστοιχεί σε κάθε πρόταση, τη λέξη **Σωστό**, αν η πρόταση είναι σωστή, ή τη λέξη **Λάθος**, αν η πρόταση είναι λανθασμένη.

- α.** Οι επιχειρήσεις εκτιμούν ότι όσο μεγαλύτερη είναι η αβεβαιότητα, είναι πιθανότερο να επιτύχουν και υψηλότερα κέρδη.
- β.** Όσο αυξάνεται η κατανάλωση, η «οριακή χρησιμότητα» αυξάνεται.
- γ.** Το Διοικητικό Συμβούλιο (Δ.Σ.) αποτελεί το ανώτατο όργανο του συνεταιρισμού.
- δ.** Ηρτημένη εσοδεία είναι τα προϊόντα που δεν έχουν ωριμάσει και δεν συγκομίσθηκαν ακόμη από τα φυτά μονοετών ή πολυετών καλλιεργειών.
- ε.** Κατά τον σχηματισμό τιμών, με δεδομένες τη ζήτηση και την προσφορά, μόνο μία τιμή είναι δυνατόν να διαμορφωθεί για κάθε προϊόν.

Μονάδες 15

- A2.** Να γράψετε στο τετράδιό σας τους αριθμούς **1, 2, 3, 4** από τη στήλη **A** και, δίπλα, ένα από τα γράμματα **α, β, γ, δ, ε** της στήλης **B**, που δίνει τη σωστή αντιστοίχιση. Σημειώνεται ότι ένα γράμμα από τη στήλη **B** θα περισσέψει.

ΣΤΗΛΗ Α	ΣΤΗΛΗ Β
1. Τεχνολογικά προβλήματα	α. Περιορισμένα ίδια κεφάλαια
2. Κοινωνικά προβλήματα	β. Χαμηλή αναλογία αρδευόμενων εκτάσεων
3. Οικονομικά προβλήματα	γ. Ξεπερασμένος μηχανολογικός εξοπλισμός
4. Εγγειοδιαρθρωτικά προβλήματα	δ. Το έδαφος μαζί με το κλίμα ευνοούν ορισμένους κλάδους παραγωγής
	ε. Χαμηλό εκπαιδευτικό επίπεδο των Ελλήνων γεωργών

Μονάδες 8

- A3.** Να γράψετε στο τετράδιό σας το γράμμα που αντιστοιχεί στη σωστή φράση, η οποία συμπληρώνει την παρακάτω ημιτελή πρόταση.

Το σημαντικότερο χρησιμοποιούμενο λογιστικό βιβλίο είναι το:

- α. Βιβλίο Απογραφής
- β. Βιβλίο Αποθήκης
- γ. Καθολικό
- δ. Βιβλίο Ταμείου

Μονάδες 2

ΘΕΜΑ Β

B1. Να αναφέρετε πέντε (5) παράγοντες που επηρεάζουν τη ζήτηση αγροτικών προϊόντων (μον.5) και τρεις (3) παράγοντες που επηρεάζουν την προσφορά αγροτικών προϊόντων (μον.3).

Μονάδες 8

B2. α) Πότε λειτουργεί σε μία αγορά ο πλήρης ή τέλει ανταγωνισμός;

β) Γιατί ο τέλει ανταγωνισμός αυξάνει την κοινωνική ευημερία;

Μονάδες 8

B3. α) Να αναφέρετε τους λόγους της περιορισμένης ανάπτυξης των συνεταιρισμών στη χώρα μας (μον.6).

β) Πότε μία ανώνυμη εταιρεία ή εταιρεία περιορισμένης ευθύνης είναι Συνεταιριστική Εταιρεία (Σ.Ε.) (μον.3);

Μονάδες 9

ΘΕΜΑ Γ

Γ1. α) Τι δείχνει η διαχρονική σύγκριση ισολογισμών της επιχείρησης (μον.3);

β) Πώς διακρίνεται ο ισολογισμός με βάση τον χρόνο σύνταξης και τον επιδιωκόμενο σκοπό (μον.4);

Μονάδες 7

Γ2. Το μονοπώλιο ασκεί μεγάλο έλεγχο πάνω στην τιμή του προϊόντος, χωρίς να ελέγχει απόλυτα τον καθορισμό της τιμής, αφού δεν ελέγχει τη ζήτηση. Ποιες δύο (2) επιλογές έχει ο μονοπωλητής;

Μονάδες 8

Γ3. α) Πού οφείλεται η εποχικά άνιση κατανομή των απαιτούμενων ωρών εργασίας στη γεωργία (μον.4);

β) Η γεωργική ανάπτυξη μίας χώρας συνδέεται με τη μείωση της χρησιμοποιούμενης εργασίας κατά μονάδα παραγόμενου προϊόντος. Πού οφείλεται η μείωση αυτή (μον.6);

Μονάδες 10

ΘΕΜΑ Δ

Δ1. Μία οικογενειακή κτηνοτροφική μονάδα παράγει γάλα και παράλληλα διαθέτει και μικρό τυροκομείο, παράγοντας τυρί σε μικρές ποσότητες για τις τοπικές αγορές. Τα τελευταία χρόνια λόγω της δύσκολης οικονομικής κατάστασης, το γεωργικό οικογενειακό εισόδημα μειώθηκε δραματικά.

α) Επειδή το ίδιο πρόβλημα αντιμετωπίζουν και άλλες οικογενειακές κτηνοτροφικές μονάδες της περιοχής, που διαθέτουν γάλα και μικρό τυροκομείο, τι θα προτείνατε να δημιουργήσουν από κοινού που θα μπορούσε να στηρίξει τη βιωσιμότητά τους (μον.2); Να αιτιολογήσετε την απάντησή σας (μον.3).

β) Σύμφωνα με τον φορέα μεταποίησης, σε ποια κατηγορία προϊόντων ανήκει το τυρί, που παράγει η κτηνοτροφική μονάδα (μον.3) και γιατί (μον. 4);

Μονάδες 12

Δ2. Ένας επιχειρηματίας στον αγροτικό χώρο της Πιερίας παράγει φράουλες. Το προϊόν διατίθεται στην αγορά ως νωπό, ενώ μέρος αυτού μεταποιείται σε παραδοσιακή μαρμελάδα και πωλείται σε δίκτυο καταστημάτων προϊόντων ποιότητας. Η επιχείρηση διαθέτει ιδιόκτητο έδαφος, οικογενειακή εργασία, μικρό μηχανολογικό εξοπλισμό για την καλλιέργεια και τη μεταποίηση της φράουλας και μικρό επαγγελματικό αυτοκίνητο για τη διανομή του προϊόντος στα σημεία πώλησης.

α) Με ποια μορφή εμφανίζεται η παραπάνω επιχειρηματική δραστηριότητα στον αγροτικό χώρο (μον.1); Να αιτιολογήσετε την απάντησή σας (μον.2).

β) Με βάση την ταξινόμηση των σύγχρονων γεωργικών επιχειρήσεων, ανάλογα με τον τομέα παραγωγής, τι είδους επιχείρηση είναι (μον.1); Να αιτιολογήσετε την απάντησή σας (μον.3).

- γ) Να χαρακτηρίσετε το πρωτογενές και το μεταποιημένο προϊόν της ανωτέρω επιχείρησης, σύμφωνα με τον βαθμό ανθεκτικότητας (μον.2).
- δ) Μερικές από τις δαπάνες της επιχειρηματικής δραστηριότητας είναι το ενοίκιο του ιδιόκτητου εδάφους, η αμοιβή της εργασίας του παραγωγού και των μελών της οικογένειας, η αξία των αγοραζόμενων και αναλώσιμων υλικών και η αξία της ιδιοπαραγόμενης φράουλας. Να ταξινομήσετε τις παραπάνω δαπάνες σε καταβαλλόμενες και μη καταβαλλόμενες (μον.4).

Μονάδες 13

ΟΔΗΓΙΕΣ ΓΙΑ ΤΟΥΣ ΕΞΕΤΑΖΟΜΕΝΟΥΣ

1. Στο τετράδιο να γράψετε μόνο τα προκαταρκτικά (ημερομηνία, εξεταζόμενο μάθημα). **Να μην αντιγράψετε** τα θέματα στο τετράδιο.
2. Να γράψετε το ονοματεπώνυμό σας στο πάνω μέρος των φωτοαντιγράφων αμέσως μόλις σας παραδοθούν. **Δεν επιτρέπεται να γράψετε** καμιά άλλη σημείωση. Κατά την αποχώρησή σας να παραδώσετε μαζί με το τετράδιο και τα φωτοαντίγραφα.
3. Να απαντήσετε **στο τετράδιό σας** σε όλα τα θέματα, **μόνο με μπλε ή μαύρο στυλό ανεξίτηλης μελάνης**.
4. Κάθε απάντηση επιστημονικά τεκμηριωμένη είναι αποδεκτή.
5. Διάρκεια εξέτασης: τρεις (3) ώρες μετά τη διανομή των φωτοαντιγράφων.
6. Ώρα δυνατής αποχώρησης: **10.00 π.μ.**

ΚΑΛΗ ΕΠΙΤΥΧΙΑ

ΤΕΛΟΣ ΜΗΝΥΜΑΤΟΣ

ΠΑΝΕΛΛΑΔΙΚΕΣ ΕΞΕΤΑΣΕΙΣ
ΗΜΕΡΗΣΙΩΝ – ΕΣΠΕΡΙΝΩΝ ΕΠΑΓΓΕΛΜΑΤΙΚΩΝ ΛΥΚΕΙΩΝ
ΠΕΜΠΤΗ 12 ΙΟΥΝΙΟΥ 2025

ΕΞΕΤΑΖΟΜΕΝΟ ΜΑΘΗΜΑ:
ΣΥΓΧΡΟΝΕΣ ΓΕΩΡΓΙΚΕΣ ΕΠΙΧΕΙΡΗΣΕΙΣ

ΣΥΝΟΛΟ ΣΕΛΙΔΩΝ: ΠΕΝΤΕ (5)

ΘΕΜΑ Α

A1. Να χαρακτηρίσετε τις προτάσεις που ακολουθούν, γράφοντας στο τετράδιό σας, δίπλα στο γράμμα που αντιστοιχεί σε κάθε πρόταση, τη λέξη **Σωστό**, αν η πρόταση είναι σωστή, ή τη λέξη **Λάθος**, αν η πρόταση είναι λανθασμένη.

- α.** Ως εργασία ορίζεται κάθε ηθελημένη ανθρώπινη προσπάθεια, σωματική και πνευματική, για την παραγωγή προϊόντων.
- β.** Κάτοχος μίας ατομικής επιχείρησης είναι μόνο ο ιδιοκτήτης της.
- γ.** Η χαμηλή παραγωγικότητα των συντελεστών παραγωγής στη γεωργία αναφέρεται ως κοινωνικό πρόβλημα.
- δ.** Στο βιβλίο Ταμείου καταχωρούνται, με χρονολογική σειρά, οι εισπράξεις και οι πληρωμές της επιχείρησης.
- ε.** Τα διαθέσιμα περιουσιακά στοιχεία της επιχείρησης είναι αναγκαίο να καταγράφονται και να αποτιμάται η αξία τους σε χρήμα.

Μονάδες 15

- A2.** Να γράψετε στο τετράδιό σας τους αριθμούς **1, 2, 3, 4** από τη στήλη **A** και, δίπλα, ένα από τα γράμματα **α, β, γ, δ, ε** της στήλης **B**, που δίνει τη σωστή αντιστοίχιση. Σημειώνεται ότι ένα γράμμα από τη στήλη **B** θα περισσέψει.

ΣΤΗΛΗ Α		ΣΤΗΛΗ Β	
1.	Καθαρή περιουσία >0	α.	Παθητικό
2.	Καθαρή περιουσία <0	β.	Θετικός ισολογισμός
3.	Κεφαλαιουχικά αγαθά που έχει η επιχείρηση	γ.	Αρνητικός ισολογισμός
4.	Μετοχικό κεφάλαιο και υποχρεώσεις	δ.	Λογιστική χρήση
		ε.	Ενεργητικό

Μονάδες 8

- A3.** Να επιλέξετε ποιο από τα παρακάτω κεφαλαιουχικά αγαθά δεν ανήκει στο κυκλοφοριακό ή αναλώσιμο κεφάλαιο:

- α. Σπόροι
- β. Παχυνόμενα ζώα
- γ. Μετρητά
- δ. Ζώα παραγωγής

Μονάδες 2

ΘΕΜΑ Β

- B1.** Να αναφέρετε τα εγγειοδιαρθρωτικά προβλήματα που αντιμετωπίζει η ελληνική γεωργία (μον. 8) και ένα αποτέλεσμά τους. (μον. 1)

Μονάδες 9

- B2.** Να αναφέρετε τέσσερις (4) παράγοντες που επηρεάζουν την ελαστικότητα της ζήτησης σε σχέση με την τιμή ενός προϊόντος.

Μονάδες 8

- B3. α)** Να αναφέρετε τα όργανα διοίκησης του αγροτικού συνεταιρισμού (μον. 4) και ποιο από αυτά είναι το ανώτατο. (μον. 2)
- β)** Να αναφέρετε δύο (2) περιπτώσεις που λύονται οι Αγροτικές Συνεταιριστικές Οργανώσεις (Α.Σ.Ο.). (μον. 2)

Μονάδες 8

ΘΕΜΑ Γ

- Γ1.** Τι είναι το κέρδος μίας επιχείρησης και πώς υπολογίζεται;

Μονάδες 8

- Γ2. α)** Να εξηγήσετε τη διαφορά μεταξύ σταθερών και μεταβλητών δαπανών, ως προς τη σχέση τους με την παραγόμενη ποσότητα προϊόντος (μον.2) και ως προς τη δυνατότητά τους να αυξομειώνονται. (μον. 4)

- β)** Να αναφέρετε μία (1) σταθερή και μία (1) μεταβλητή δαπάνη. (μον. 2)

Μονάδες 8

- Γ3.** Να εξηγήσετε γιατί στον πλήρη (τέλειο) ανταγωνισμό όλες οι επιχειρήσεις οδηγούνται στη διαμόρφωση της ίδιας τιμής για το ίδιο προϊόν.

Μονάδες 9

ΘΕΜΑ Δ

- Δ1.** Ένας κτηνοτρόφος διαθέτει μονάδα εκτροφής βουβαλιών για την παραγωγή κρέατος. Παράλληλα παράγει τη ζωοτροφή που χρησιμοποιεί στην εκτροφή των ζώων του. Το παραγόμενο κρέας είναι υψηλής διατροφικής αξίας και διατίθεται στην αγορά σε υψηλή τιμή.

- α)** Να διατυπώσετε τον νόμο της ζήτησης (μον. 2) και να εξηγήσετε εάν αυτός ισχύει για το βουβαλίσιο κρέας που παράγει η επιχείρηση. (μον. 4)

- β)** Στην περίπτωση που το κράτος αυξήσει την επιδότηση της παραγωγικής δραστηριότητας της επιχείρησης, να εξηγήσετε τι αναμένεται να συμβεί με την προσφορά του προϊόντος. (μον. 4)
- γ)** Ποιο είναι το τελικό προϊόν, ποιο το ενδιάμεσο και η αξία ποιου προϊόντος περιλαμβάνεται στην ακαθάριστη πρόσοδο της επιχείρησης; (μον. 3)

Μονάδες 13

- Δ2.** Μία αγρότισσα κληρονόμησε μικρής έκτασης αμπελώνα, 5 στρεμμάτων, τον οποίο καλλιεργούσε η οικογένειά της για την παραγωγή σταφυλιών. Στα επόμενα χρόνια αγόρασε άλλα 35 στρέμματα αμπελώνων, έναν αμπελουργικό ελκυστήρα, εγκατέστησε αρδευτικό σύστημα και προσέλαβε δύο (2) μόνιμους εργάτες.
- α)** Να αναφέρετε τα στοιχεία που οδήγησαν στη μετατροπή της αρχικής γεωργικής εκμετάλλευσης σε γεωργική επιχείρηση. (μον.4)
- β)** Πώς μετράται το οικονομικό μέγεθος της συγκεκριμένης επιχείρησης; (μον.2)
- γ)** Να προτείνετε δύο (2) συγκεκριμένες δραστηριότητες στις οποίες θα μπορούσε να επεκταθεί η επιχείρηση, ώστε να χαρακτηριστεί «κάθετης ολοκλήρωσης». (μον.2)
- δ)** Θεωρήστε ως δεδομένο ότι δεν υπάρχει μεγάλος αριθμός αγοραπωλησιών περιουσιακών στοιχείων με ομοιογενή χαρακτηριστικά. Ποιες μέθοδοι εκτίμησης της αξίας των περιουσιακών στοιχείων της γεωργικής επιχείρησης είναι επικρατέστερες να χρησιμοποιηθούν; (μον.4).

Μονάδες 12

ΟΔΗΓΙΕΣ ΓΙΑ ΤΟΥΣ ΕΞΕΤΑΖΟΜΕΝΟΥΣ

1. Στο τετράδιο να γράψετε μόνο τα προκαταρκτικά (ημερομηνία, εξεταζόμενο μάθημα). **Να μην αντιγράψετε** τα θέματα στο τετράδιο.
2. Να γράψετε το ονοματεπώνυμό σας στο πάνω μέρος των φωτοαντιγράφων αμέσως μόλις σας παραδοθούν. **Δεν επιτρέπεται να γράψετε** καμιά άλλη σημείωση. Κατά την αποχώρησή σας να παραδώσετε μαζί με το τετράδιο και τα φωτοαντίγραφα.
3. Να απαντήσετε **στο τετράδιό σας** σε όλα τα θέματα, **μόνο με μπλε ή μαύρο στυλό ανεξίτηλης μελάνης**.
4. Κάθε απάντηση επιστημονικά τεκμηριωμένη είναι αποδεκτή.
5. Διάρκεια εξέτασης: τρεις (3) ώρες μετά τη διανομή των φωτοαντιγράφων.
6. Ώρα δυνατής αποχώρησης: **10.00 π.μ.**

ΚΑΛΗ ΕΠΙΤΥΧΙΑ

ΤΕΛΟΣ ΜΗΝΥΜΑΤΟΣ

**ΠΑΝΕΛΛΑΔΙΚΕΣ ΕΞΕΤΑΣΕΙΣ
ΗΜΕΡΗΣΙΩΝ – ΕΣΠΕΡΙΝΩΝ ΕΠΑΓΓΕΛΜΑΤΙΚΩΝ ΛΥΚΕΙΩΝ
ΠΕΜΠΤΗ 11 ΙΟΥΝΙΟΥ 2026**

**ΕΞΕΤΑΖΟΜΕΝΟ ΜΑΘΗΜΑ:
ΣΥΓΧΡΟΝΕΣ ΓΕΩΡΓΙΚΕΣ ΕΠΙΧΕΙΡΗΣΕΙΣ**

ΣΥΝΟΛΟ ΣΕΛΙΔΩΝ: ΠΕΝΤΕ (5)

ΘΕΜΑ Α

- A1.** Να χαρακτηρίσετε τις προτάσεις που ακολουθούν, γράφοντας στο τετράδιό σας, δίπλα στο γράμμα που αντιστοιχεί σε κάθε πρόταση, τη λέξη **Σωστό**, αν η πρόταση είναι σωστή, ή τη λέξη **Λάθος**, αν η πρόταση είναι λανθασμένη.
- α.** Η διατήρηση αποθεμάτων κάνει την προσφορά πιο ελαστική.
 - β.** Στο ημερολόγιο δεν καταχωρούνται οι καθημερινές δοσοληψίες της επιχείρησης με τρίτους.
 - γ.** Στην ακαθάριστη πρόσοδο της επιχείρησης περιλαμβάνεται και η αξία των ενδιάμεσων προϊόντων.
 - δ.** Για τα κεφαλαιουχικά αγαθά που καταναλώνονται σταδιακά, είναι αναγκαία η πρόβλεψη της απόσβεσής τους.
 - ε.** Οι Διεπαγγελματικές Οργανώσεις είναι φορείς κερδοσκοπικού χαρακτήρα.

Μονάδες 15

- A2.** Να γράψετε στο τετράδιό σας τους αριθμούς 1, 2, 3, 4 από τη στήλη Α και, δίπλα, ένα από τα γράμματα α, β, γ, δ, ε της στήλης Β, που δίνει τη σωστή αντιστοίχιση. Σημειώνεται ότι ένα γράμμα από τη στήλη Β θα περισσέψει.

Αγροτικοί Συνεταιρισμοί			
ΣΤΗΛΗ Α		ΣΤΗΛΗ Β	
1.	Γενική Συνέλευση	α.	Υπογράφει το καταστατικό
2.	Διοικητικό Συμβούλιο	β.	Διενεργεί τις εκλογές
3.	Ιδρυτικό μέλος	γ.	Εκπροσωπεί τον Συνεταιρισμό δικαστικώς και εξωδίκως
4.	Εφορευτική επιτροπή	δ.	Εποπτεύει τον Αγροτικό Συνεταιρισμό
		ε.	Είναι το ανώτατο όργανο του Συνεταιρισμού

Μονάδες 8

- A3.** Να γράψετε στο τετράδιό σας το γράμμα που αντιστοιχεί στη σωστή φράση, η οποία συμπληρώνει την παρακάτω πρόταση.

Οι συντελεστές παραγωγής που χρησιμοποιούνται περισσότερες από μία φορές, αλλά δεν φθείρονται, είναι:

- α. το έδαφος και το κεφάλαιο εκφραζόμενο σε χρήμα
- β. τα λιπάσματα και οι ζωοτροφές
- γ. τα μηχανήματα και τα εργαλεία
- δ. το έδαφος και τα κτίσματα

Μονάδες 2

ΘΕΜΑ Β

B1. Συμβατικά οι τομείς παραγωγής στην οικονομία μίας χώρας διακρίνονται σε τρεις: τον πρωτογενή, τον δευτερογενή και τον τριτογενή.

α) Να αναφέρετε δύο (2) παραδείγματα γεωργικών επιχειρήσεων για κάθε τομέα. (μον. 6)

β) Παρατηρείται σύνδεση μεταξύ γεωργικών επιχειρήσεων που ανήκουν στον ίδιο τομέα παραγωγής. Να αναφέρετε ένα (1) παράδειγμα για κάθε τομέα. (μον. 3)

γ) Ποιες επιχειρήσεις ονομάζονται «κάθετης ολοκλήρωσης»; (μον. 4)

Μονάδες 13

B2. α) Τι είναι η ρευστότητα μίας επιχείρησης; (μον. 4)

β) Πώς σχετίζεται η ρευστότητα της επιχείρησης με τη βιωσιμότητά της; (μον. 2)

Μονάδες 6

B3. Στα οικονομικά εξισώνεται ο όρος «χρησιμότητα» με την ικανοποίηση.

α) Γιατί η έννοια της χρησιμότητας είναι σημαντική; (μον. 2)

β) Να διατυπώσετε τον νόμο της φθίνουσας χρησιμότητας. (μον. 4)

Μονάδες 6

ΘΕΜΑ Γ

Γ1. Ένας τρόπος ταξινόμησης των παραγωγικών δαπανών είναι σε καταβαλλόμενες και μη καταβαλλόμενες δαπάνες.

α) Ποια είναι η διαφορά τους; (μον. 2)

β) Να αναφέρετε τρία (3) παραδείγματα δαπανών για καθεμία από τις παραπάνω κατηγορίες. (μον. 6)

Μονάδες 8

- Γ2. α)** Ποιες είναι οι συνήθως χρησιμοποιούμενες μέθοδοι γεωργικής λογιστικής; (μον. 3)
- β)** Ποια μέθοδος γεωργικής λογιστικής θεωρείται η πλέον ολοκληρωμένη (μον. 1) και γιατί; (μον. 4)

Μονάδες 8

- Γ3.** Ένας από τους κυριότερους παράγοντες που επηρεάζουν την ελαστικότητα της προσφοράς είναι ο χρονικός ορίζοντας.
- α)** Να αναφέρετε, ονομαστικά, τους τρεις (3) χρονικούς ορίζοντες που διακρίνονται στην οικονομία. (μον. 3)
- β)** Σε ποιον χρονικό ορίζοντα η προσφορά είναι πλήρως ανελαστική και σε ποιον σχετικά ανελαστική (μον. 2) και γιατί; (μον. 4)

Μονάδες 9

ΘΕΜΑ Δ

Δ1. Τρεις βιομηχανίες αρτοποιημάτων συγκεντρώνουν το μεγαλύτερο μέρος των πωλήσεων στην εγχώρια αγορά. Διαπιστώθηκε ότι διαμορφώνουν από κοινού τις τιμές των προϊόντων τους και αυτό έχει ως αποτέλεσμα οι καταναλωτές να αγοράζουν τα προϊόντα σε υψηλές τιμές.

- α)** Πώς χαρακτηρίζεται η μορφή αγοράς των αρτοποιημάτων με βάση τον αριθμό των επιχειρήσεων, εάν αυτές δεν συνεργάζονται, και πώς με βάση τη συνεργασία τους, εφόσον διαμορφώνουν τις τιμές από κοινού; (μον. 2)
- β)** Πώς το κράτος παρεμβαίνει ώστε να εμποδίσει τέτοιες πρακτικές; (μον. 3)
- γ)** Ένα από τα προϊόντα των βιομηχανιών είναι οι πίτες για σουβλάκια. Πώς αναμένεται να αλλάξει η ζητούμενη ποσότητα αυτού του προϊόντος, στην περίπτωση που αυξηθεί η τιμή του κρέατος; (μον. 1) Να αιτιολογήσετε την απάντησή σας. (μον. 4)
- δ)** Πώς θα μετρηθεί το οικονομικό μέγεθος αυτών των επιχειρήσεων; (μον. 2)

Μονάδες 12

Δ2. Ένας ελαιοπαραγωγός είναι ιδιοκτήτης μίας οικογενειακής γεωργικής εκμετάλλευσης 30 στρεμμάτων. Η εκμετάλλευση αποτελείται από έξι αγροτεμάχια που το καθένα βρίσκεται σε διαφορετική τοποθεσία. Την περασμένη άνοιξη οι υψηλές θερμοκρασίες κατά την ανθοφορία προκάλεσαν μειωμένη καρπόδεση και παραγωγή. Ο παραγωγός σκέφτεται να αγοράσει και άλλα ελαιόδεντρα στην ίδια περιοχή, στην οποία δεν υπάρχει μεγάλος αριθμός παρόμοιων αγοραπωλησιών.

α) Ποιο εγγειοδιαρθρωτικό πρόβλημα αντιμετωπίζει η συγκεκριμένη εκμετάλλευση (μον. 1) και ποιες οι συνέπειές του; (μον.2)

β) Με ποια μέτρα μπορεί το κράτος να παρέμβει, ώστε να σταθεροποιήσει το εισόδημα του παραγωγού που μειώθηκε λόγω δυσμενών καιρικών συνθηκών; (μον.6)

γ) Ποια μέθοδο θα χρησιμοποιήσει για την εκτίμηση της αξίας των ελαιόδεντρων που θα αγοράσει, με δεδομένο ότι δεν υπάρχει οικονομική σταθερότητα; Τι πρέπει να υπολογίσει για να είναι σωστή η εκτίμηση; (μον. 4)

Μονάδες 13

ΟΔΗΓΙΕΣ ΓΙΑ ΤΟΥΣ ΕΞΕΤΑΖΟΜΕΝΟΥΣ

1. Στο τετράδιο να γράψετε μόνο τα προκαταρκτικά (ημερομηνία, εξεταζόμενο μάθημα). **Να μην αντιγράψετε** τα θέματα στο τετράδιο.
2. Να γράψετε το ονοματεπώνυμό σας στο πάνω μέρος των φωτοαντιγράφων αμέσως μόλις σας παραδοθούν. **Δεν επιτρέπεται να γράψετε** καμιά άλλη σημείωση. Κατά την αποχώρησή σας να παραδώσετε μαζί με το τετράδιο και τα φωτοαντίγραφα.
3. Να απαντήσετε **στο τετράδιό σας** σε όλα τα θέματα, **μόνο με μπλε ή μαύρο στυλό ανεξίτηλης μελάνης**.
4. Κάθε απάντηση επιστημονικά τεκμηριωμένη είναι αποδεκτή.
5. Διάρκεια εξέτασης: τρεις (3) ώρες μετά τη διανομή των φωτοαντιγράφων.
6. Ώρα δυνατής αποχώρησης: **10.00 π.μ.**

ΚΑΛΗ ΕΠΙΤΥΧΙΑ
ΤΕΛΟΣ ΜΗΝΥΜΑΤΟΣ

ΤΕΛΟΣ 5ΗΣ ΑΠΟ 5 ΣΕΛΙΔΕΣ